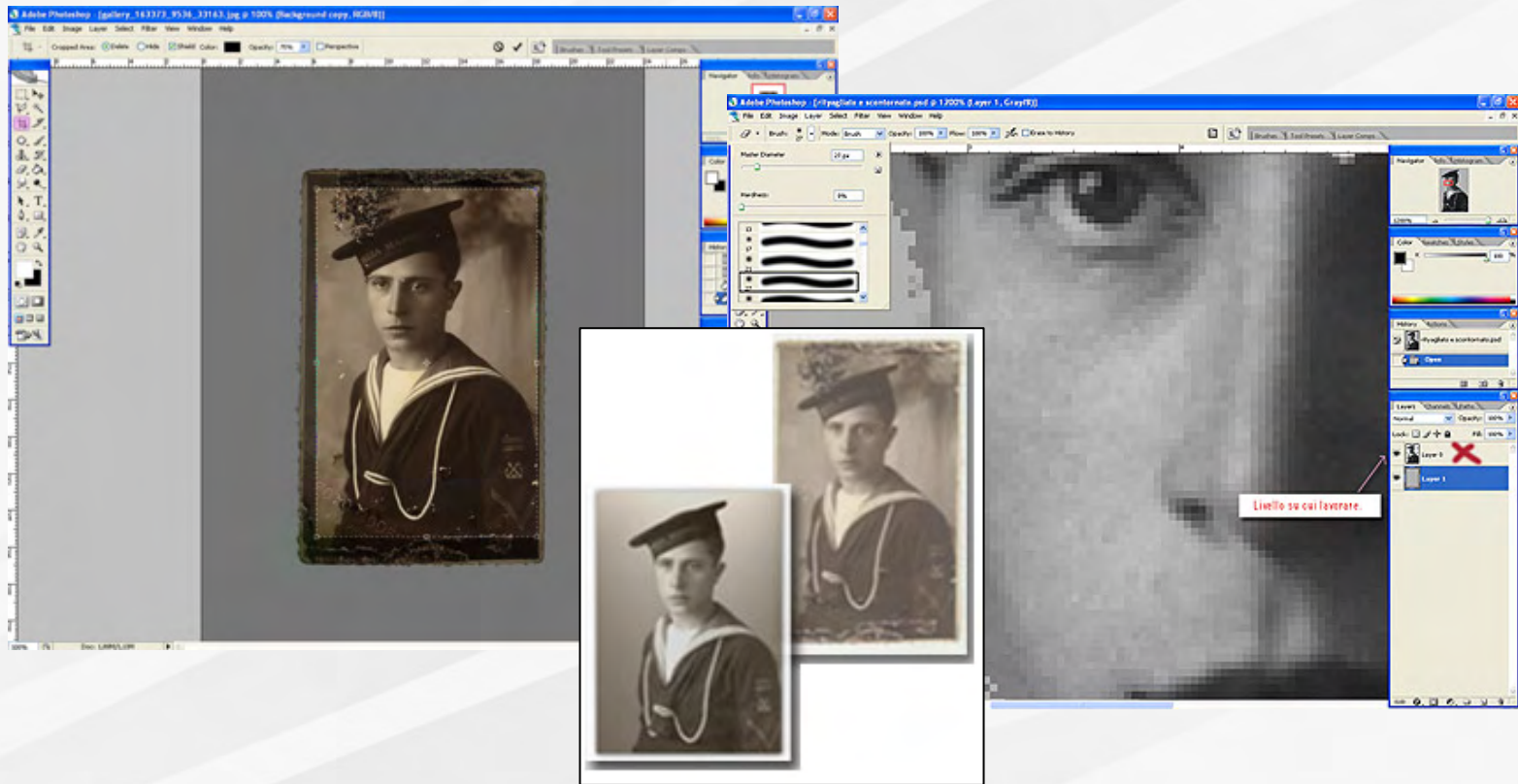


Fotoritocco



A cura di Giuseppe Chiodi

con la collaborazione di

Francesco Fiorenza ed Alessandro Mei (meialex1)

Settembre 2007

Capita spesso di voler dare una **sistematina** alle vecchie fotografie usurate dal tempo, ingiallite, tagliate, bucate, o semplicemente mal custodite.

L'obiettivo è quello di riportare agli antichi splendori le immagini in questione; e nella maggior parte dei casi questo è possibile grazie ai programmi di fotoritocco come **Photoshop**.

Prima di allegare qualche screen shot, mi permetto dare qualche suggerimento

1. Dopo aver effettuato a scansione della foto, consiglio di non iniziare subito con le elaborazioni ma vi invito a passare del tempo ad **osservarla**; studiarla insomma, conosciamo un po' meglio la nostra immagine prima di metterle e mani addosso

2. Usiamo spesso la palette "**storia**" con la quale si può tenere traccia di tutte le evoluzioni e modifiche che subisce l'immagine stessa

3. Non c'è fretta, non dobbiamo porci limiti di tempo, lavoriamo per **sessioni** e salviamo più copie della foto in diversi stadi.

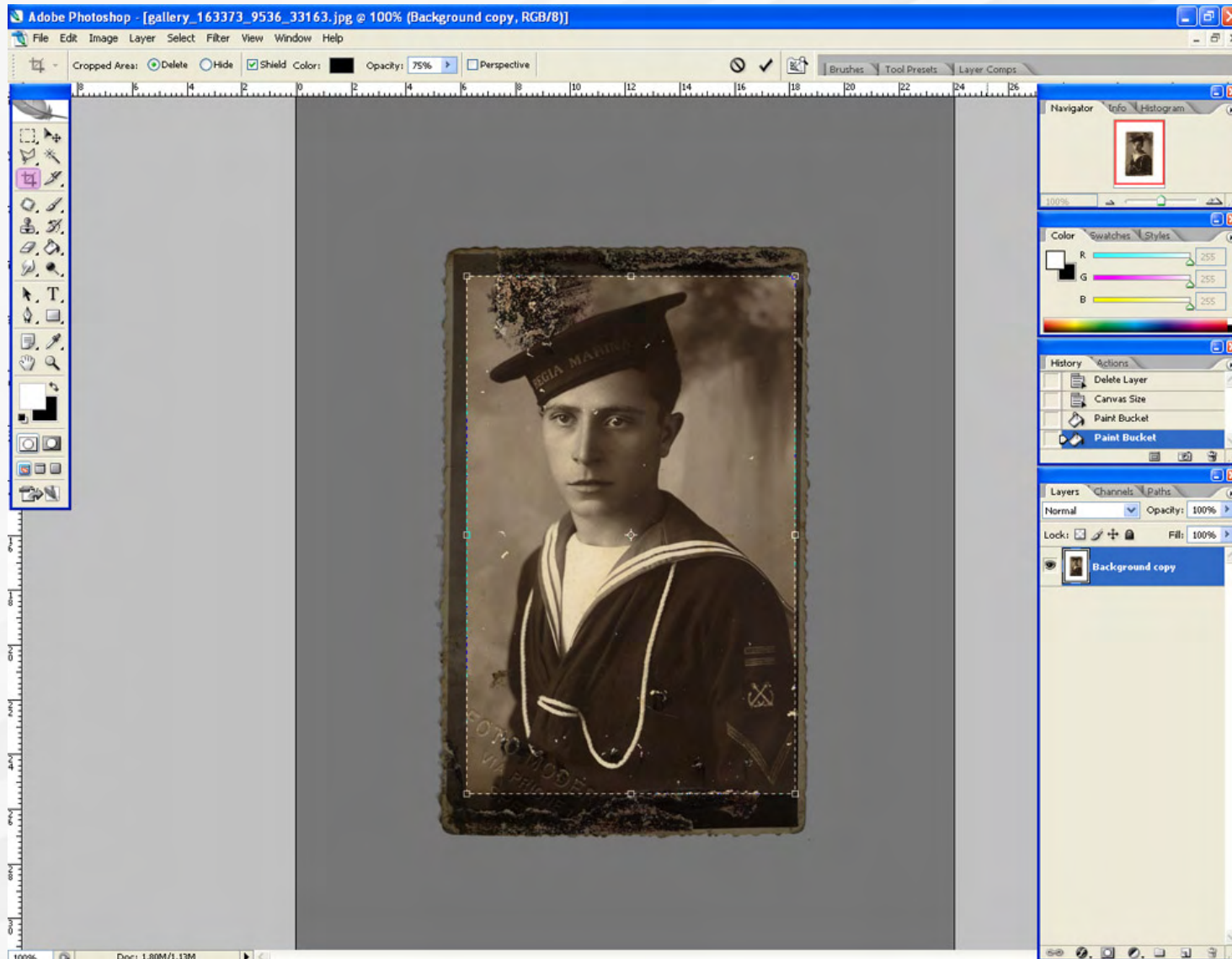
Ciò che oggi ci convince, domani potrebbe non rivelarsi un buon risultato, da qui l'esigenza di avere **più salvataggi** e, di conseguenza, più strade da percorrere.

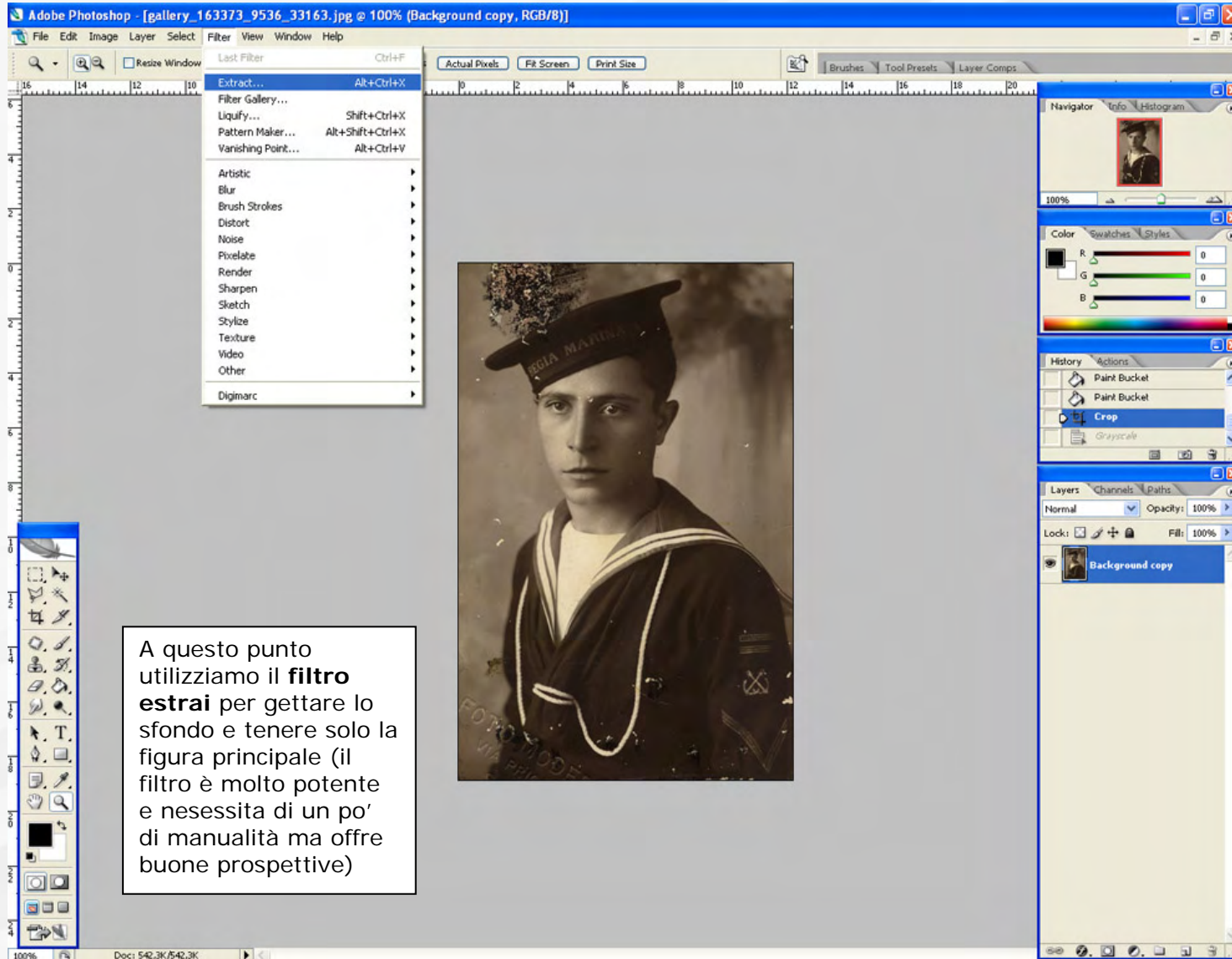
Acquisita l'immagine potrebbe essere necessario un ritaglio o **crop**, per eliminare le parti inutilizzabili come la vecchia cornice o un po' di spazio sotto e sopra.

Per ritagliare utilizziamo lo strumento **taglierina** posto nella palette degli strumenti (evidenziata in rosa).

Assicuriamoci di farlo in maniera corretta, senza ruotare il soggetto e senza eliminare parti essenziali





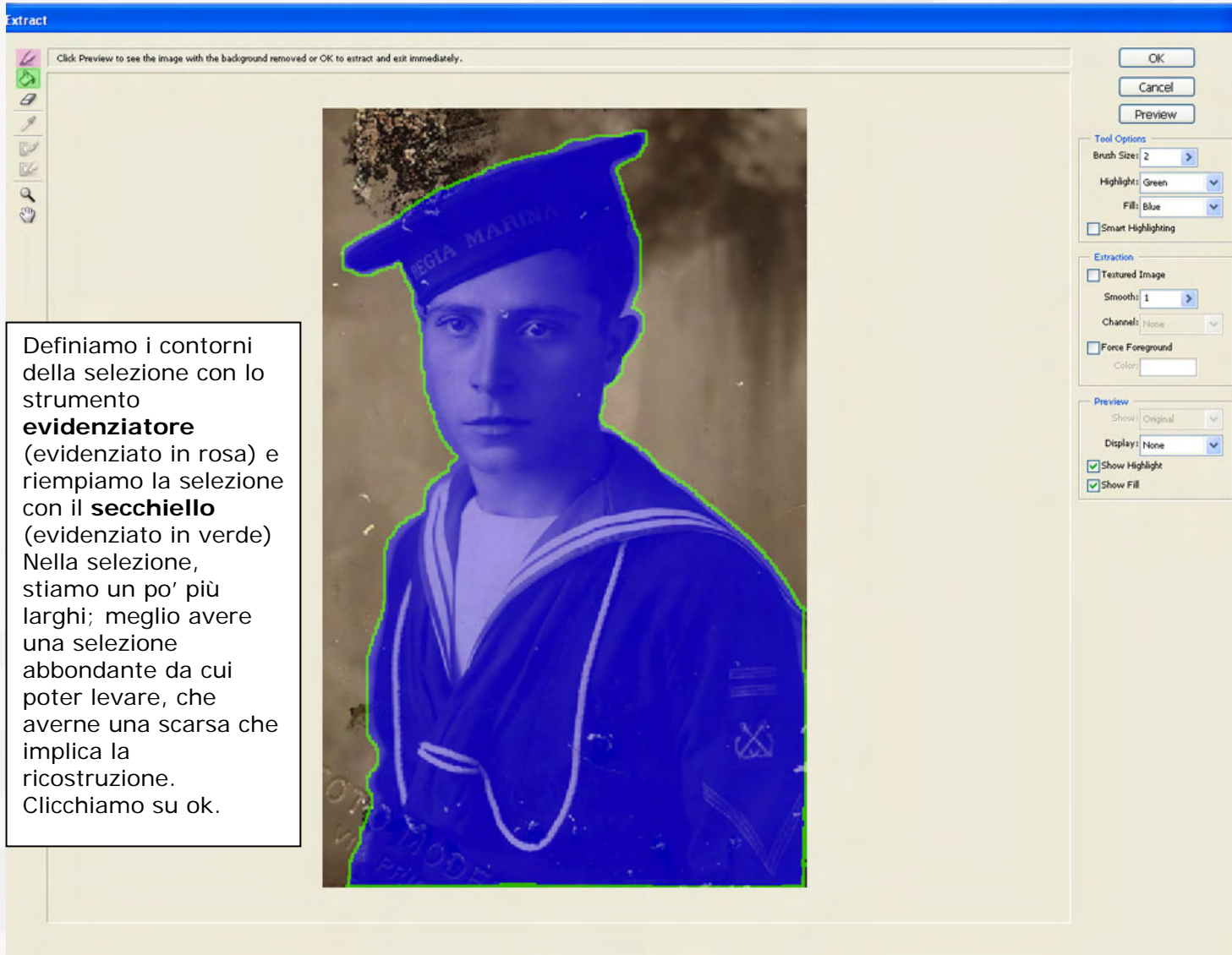


A questo punto utilizziamo il **filtro estrai** per gettare lo sfondo e tenere solo la figura principale (il filtro è molto potente e necessita di un po' di manualità ma offre buone prospettive)

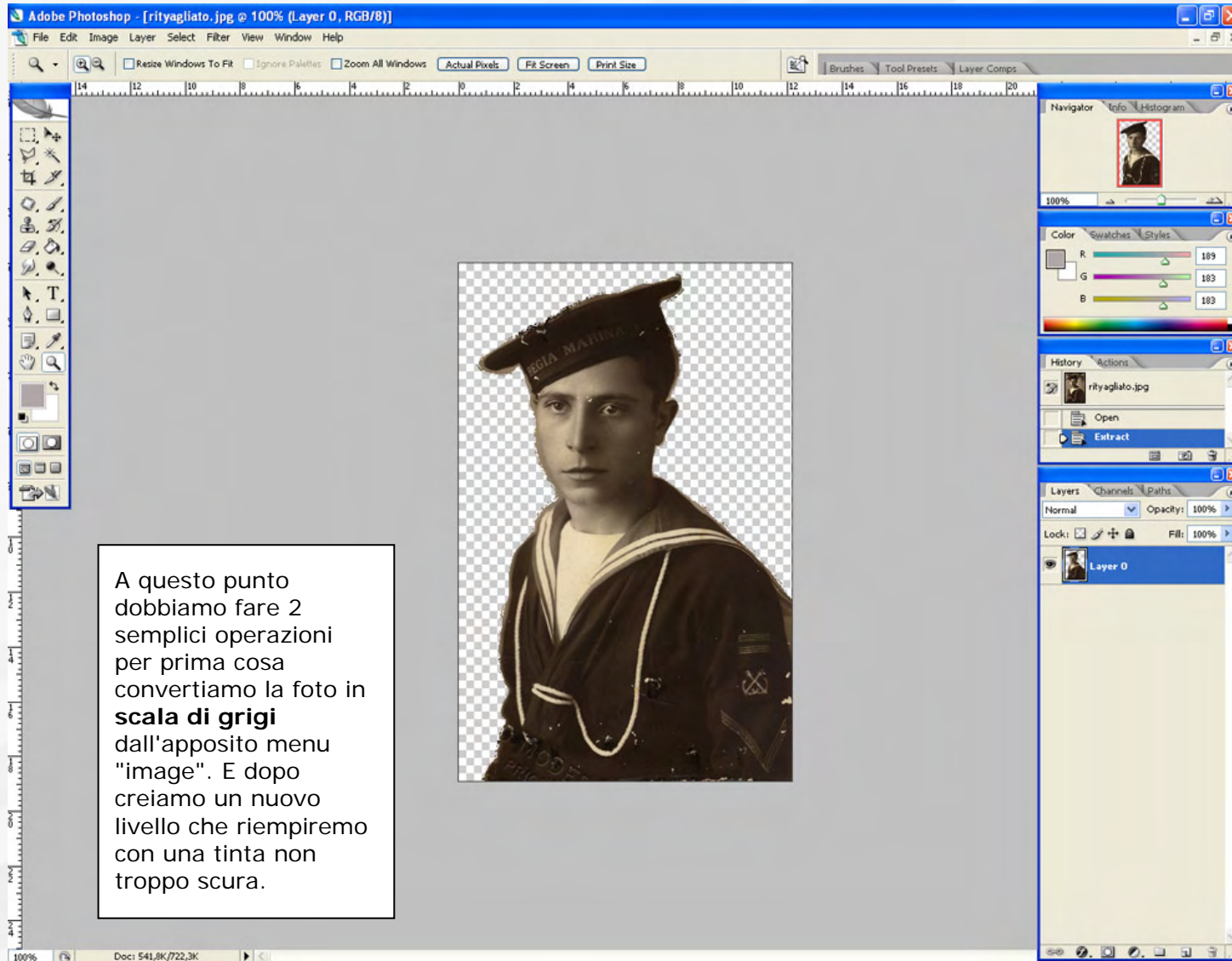


Extract

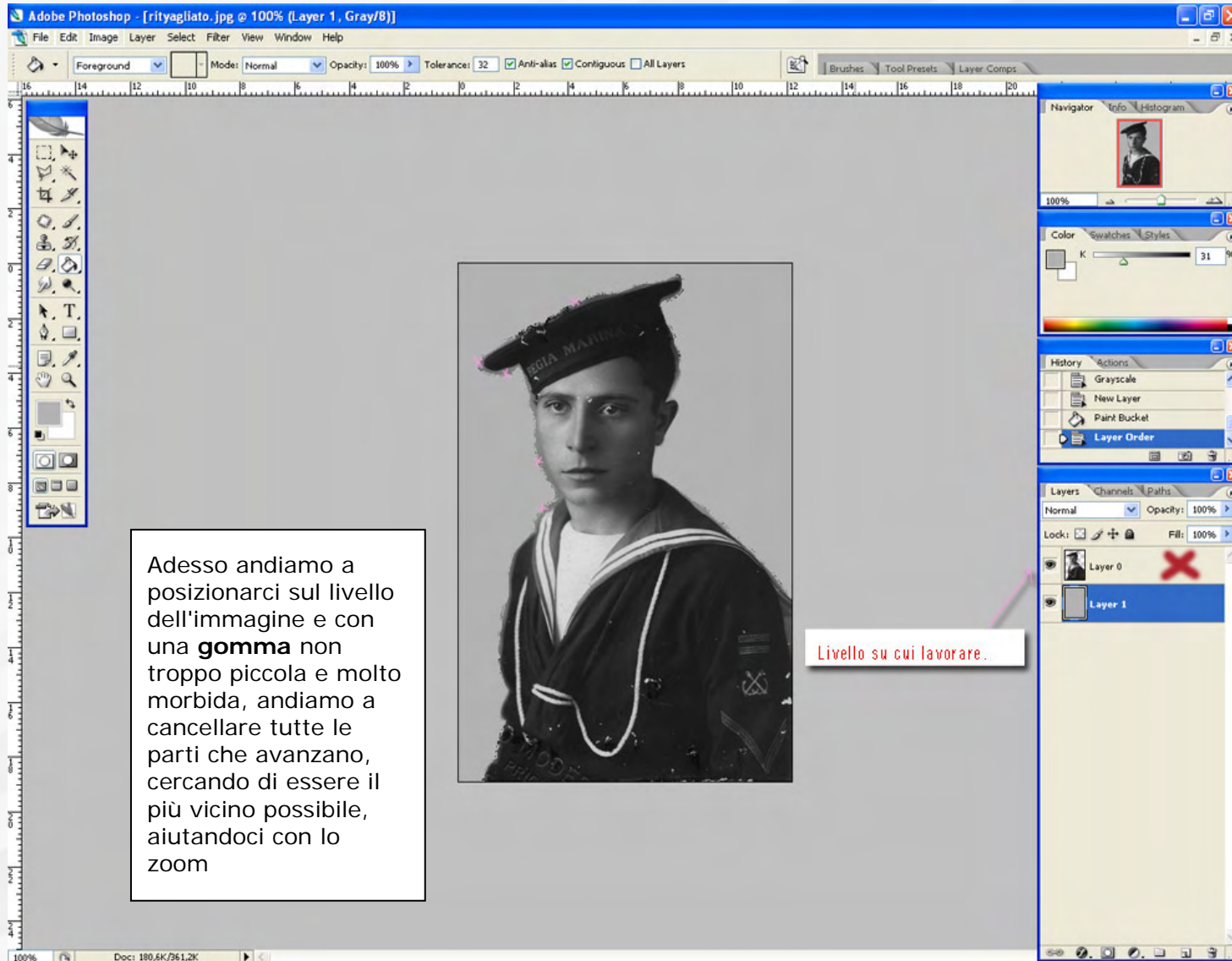
Click Preview to see the image with the background removed or OK to extract and exit immediately.



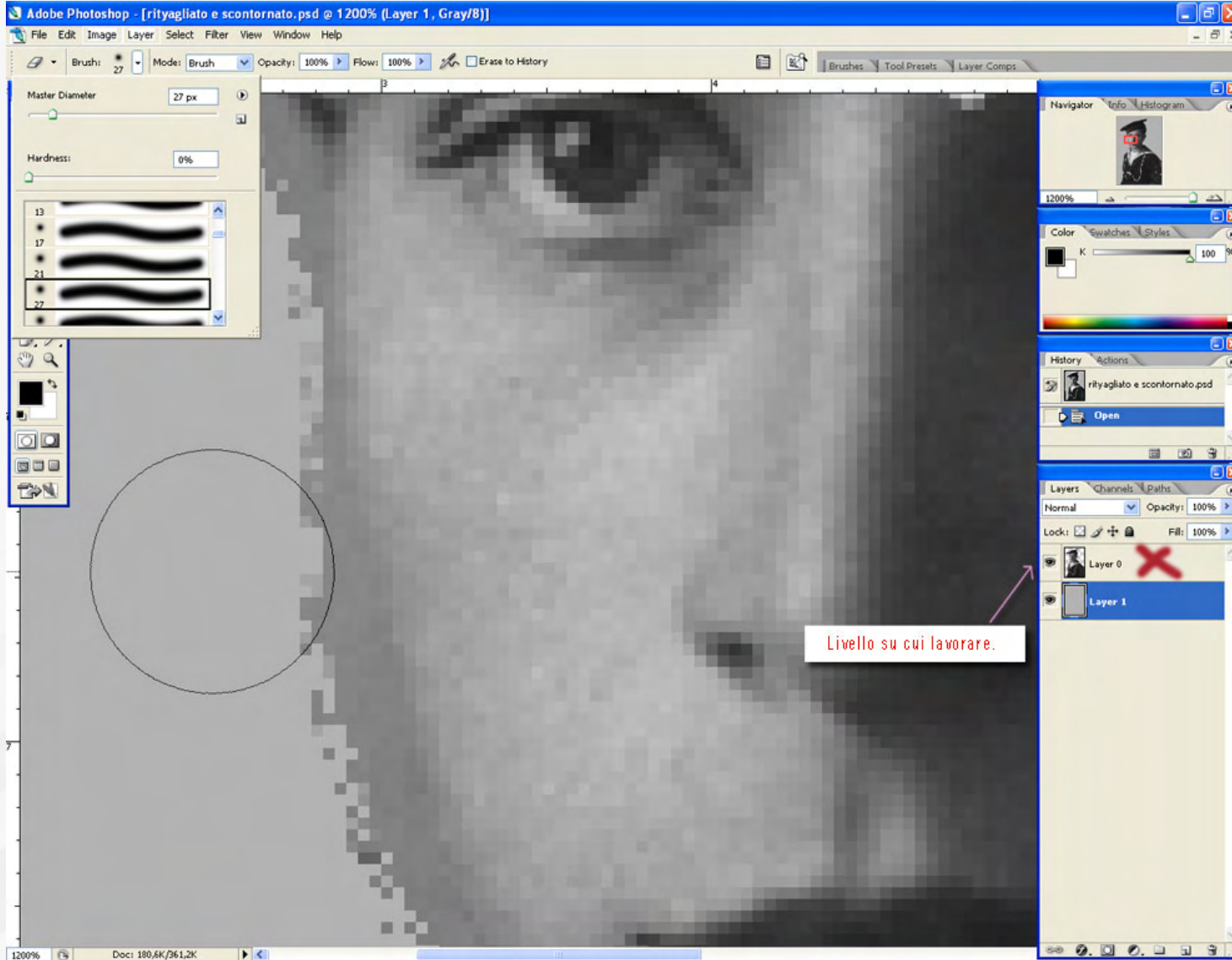
Definiamo i contorni della selezione con lo strumento **evidenziatore** (evidenziato in rosa) e riempiamo la selezione con il **secchiello** (evidenziato in verde) Nella selezione, stiamo un po' più larghi; meglio avere una selezione abbondante da cui poter levare, che averne una scarsa che implica la ricostruzione. Clicchiamo su ok.

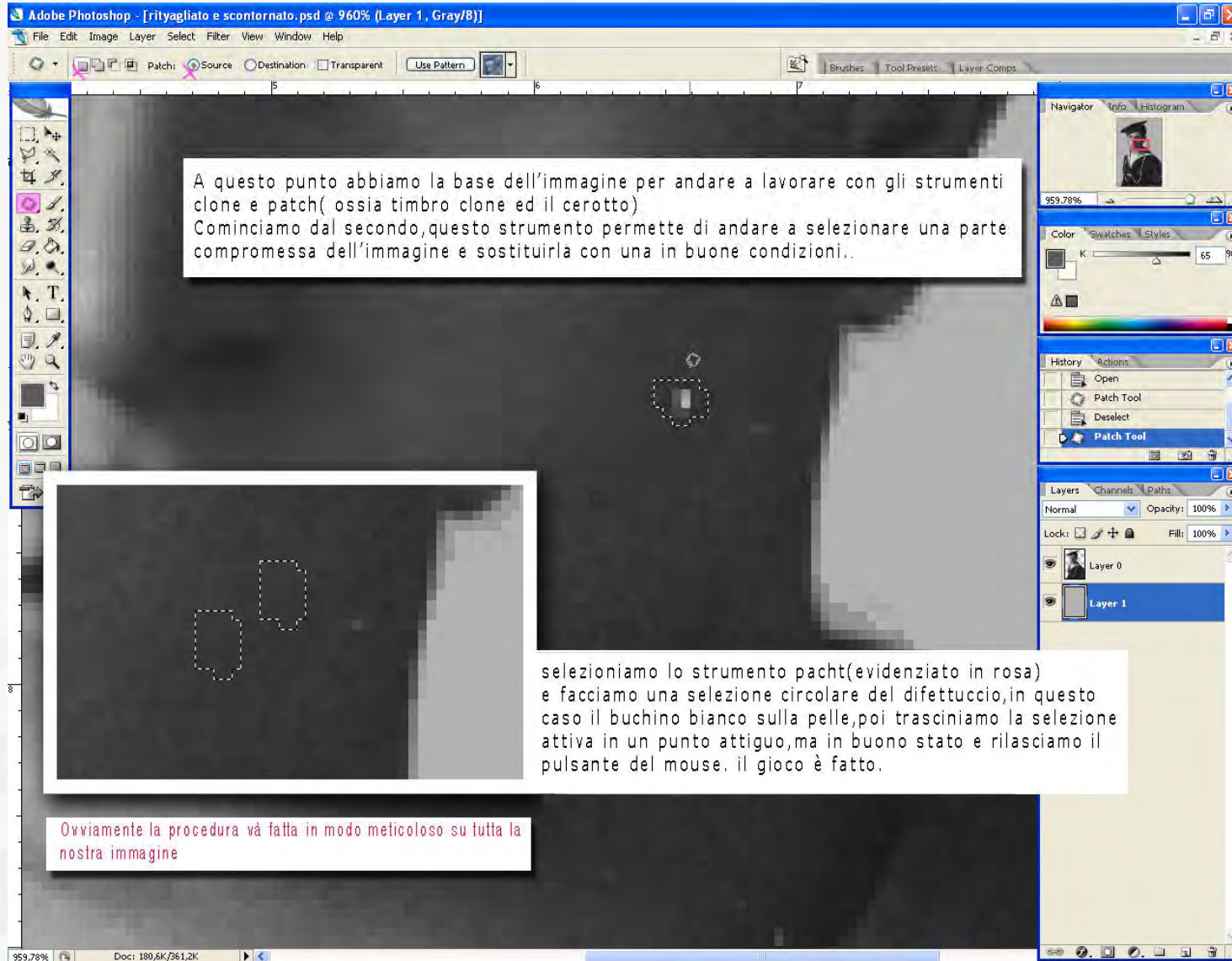


A questo punto dobbiamo fare 2 semplici operazioni per prima cosa convertiamo la foto in **scala di grigi** dall'apposito menu "image". E dopo creiamo un nuovo livello che riempiamo con una tinta non troppo scura.



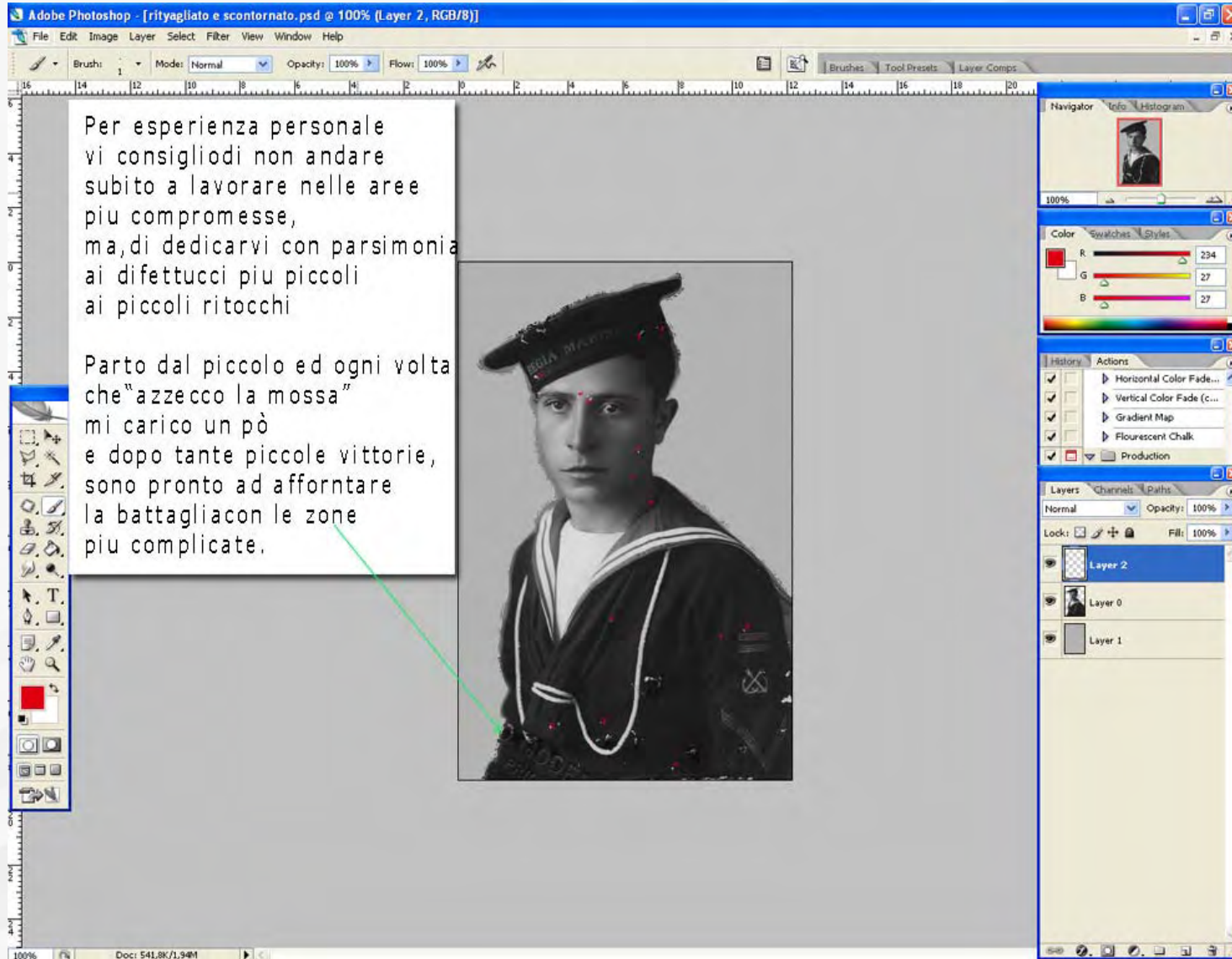
Adesso andiamo a posizionarci sul livello dell'immagine e con una **gomma** non troppo piccola e molto morbida, andiamo a cancellare tutte le parti che avanzano, cercando di essere il più vicino possibile, aiutandoci con lo zoom





L'uso del timbro clone è abbastanza intuitivo, premendo "Alt" (con lo strumento attivo), andiamo a selezionare una prima area, poi rilasciando il tasto "Alt" e spostandoci, sempre con lo strumento attivo, andremo a riprodurre proprio questa prima area nella nuova zona scelta. Come da immagini di riferimento qui sotto.

stato dello strumento con alt attivo



Adobe Photoshop - [ritagliato e scontornato.psd @ 100% (Layer 1, Gray/8)]

File Edit Image Layer Select Filter View Window Help

Last Filter Ctrl+F

Actual Pixels Fit Screen Print Size

Brushes Tool Presets Layer Comps

Extract... Alt+Ctrl+X

Filter Gallery... Shift+Ctrl+X

Liquify... Alt+Shift+Ctrl+X

Pattern Maker... Alt+Shift+Ctrl+X

Vanishing Point... Alt+Ctrl+V

Artistic

Blur

Brush Strokes

Distort

Noise

Pixelate

Render

Sharpen

Sketch

Stylize

Texture

Video

Other

Digimarc

Add Noise...

Despeckle

Dust & Scratches...

Median...

Reduce Noise...

History Actions

ritagliato e scontornat...

Open

Navigator Info Histogram

100%

Color Swatches Styles

K 58 96

Layers Channels Paths

Normal Opacity: 100%

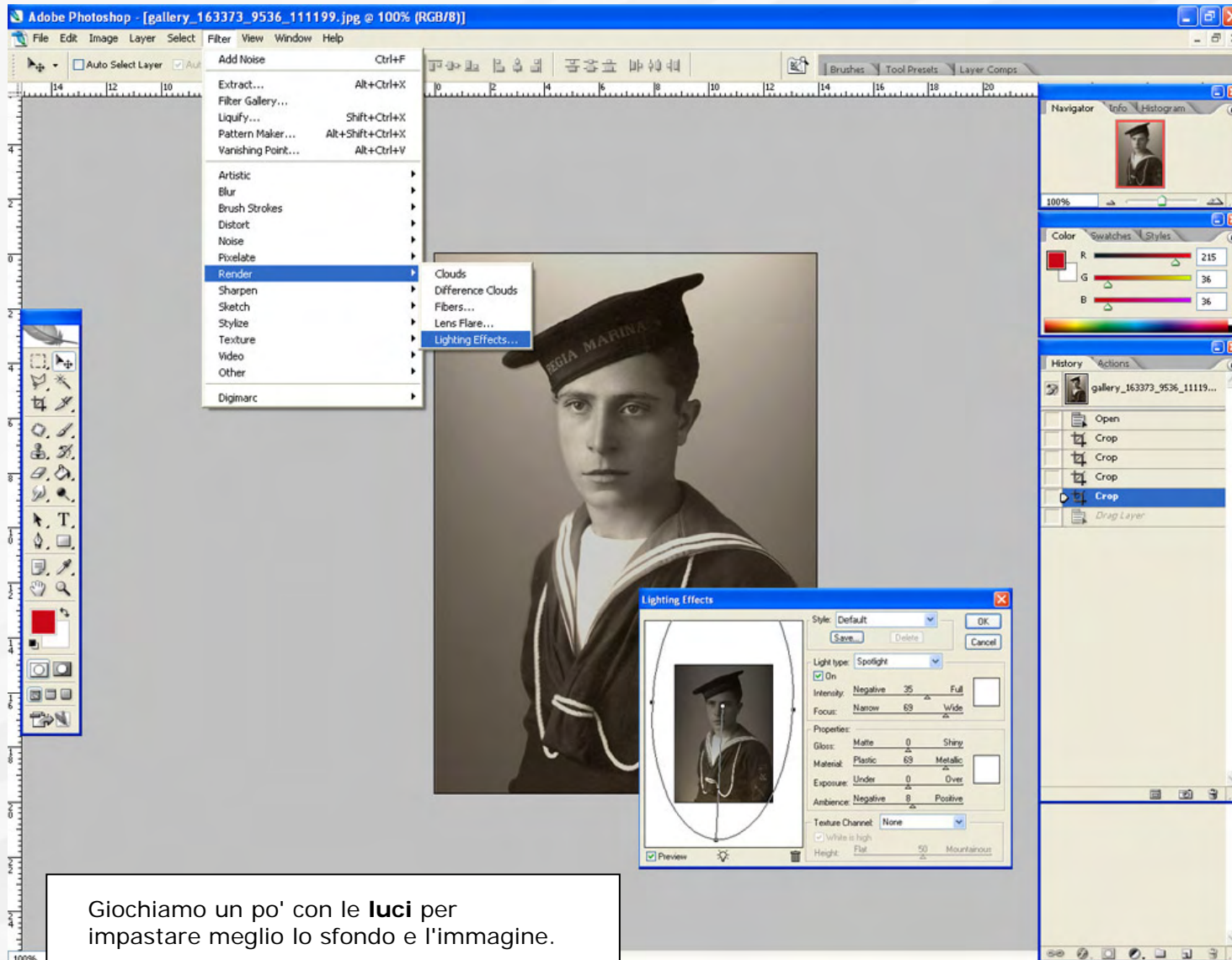
Lock: + Fitt: 100%

Layer 0

Layer 1

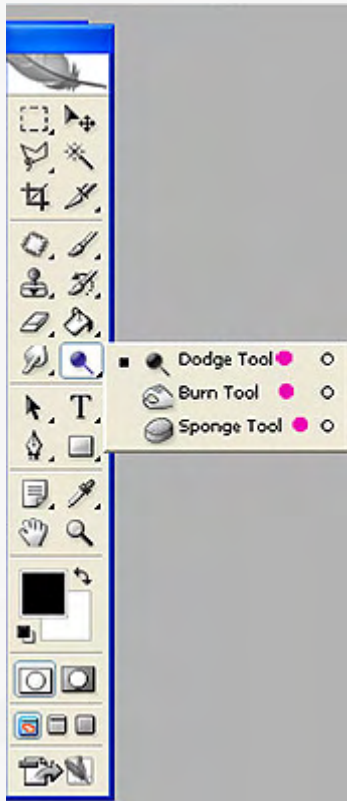
Adesso per rendere più credibile lo sfondo dobbiamo aggiungere un po' di grana per farlo: **filter/noise/add noise** e facciamo un po' di prove assicurandoci di essere sul livello dello sfondo.

Sfondo con grana



Giochiamo un po' con le **luci** per impastare meglio lo sfondo e l'immagine.





Dimenticavo di dire che per adoperare al meglio i filtri e le luci dobbiamo riposizionarci attraverso il menu "image" in **modalità RGB**.

I **tre strumenti** evidenziati servono a dare gli ultimi ritocchi all'immagine servono a bruciare, schiarire e manipolare, luci ed ombre, aiutano molto nelle aree in cui il soggetto crea punti di disturbo con lo sfondo, o dove il nostro scontorno non ci soddisfa.

Spero con questo breve tutorial di avervi dato spunti per ripristinare le vostre foto più care...

avrei voluto fare un po' di più, ma non volevo risultasse un mattone.

L'occhio disasttrato per esempio è clonato e riadattato e ci vorrebbe un capitolo a parte...