

















Registrazione della periferica (se Nikon Transfer non si avvia)

Registrazione della fotocamera con Windows

Windows

Se Nikon Transfer non si avvia, la fotocamera potrebbe non essere stata registrata correttamente come periferica di sistema. Le seguenti sezioni, suddivise in base al tipo di fotocamera e al sistema operativo utilizzato, descrivono le operazioni necessarie a registrare la fotocamera sul sistema e a verificarne la corretta impostazione.

Fotocamera	Sistema operativo	
Serie COOLPIX per connessioni PTP*	 <i>Windows XP Home Edition / Professional</i>	
Serie COOLPIX (escluse 990/880)/ D100 Per connessioni con periferiche di memorizzazione di massa*	 <i>Windows XP (Home Edition/Professional)</i>	 <i>Windows 2000 Professional</i>
	 <i>Windows Millennium Edition (Me)</i>	 <i>Windows 98 Seconda Edizione (SE)</i>
COOLPIX990 COOLPIX880	 <i>Windows XP (Home Edition/Professional)</i>	 <i>Windows 2000 Professional</i>
	 <i>Windows Millennium Edition (Me)</i>	 <i>Windows 98 Seconda Edizione (SE)</i>
Nikon D1 Nikon D1x Nikon D1H	 <i>Windows XP Home Edition /Professional</i>	 <i>Windows 2000 Professional</i>
	 <i>Windows Millennium Edition (Me)</i>	 <i>Windows 98 Seconda Edizione (SE)</i>
D1 (aggiornamento driver per chi intende utilizzare la fotocamera con precedenti versioni installate di Nikon View DX o Nikon Capture	 <i>Windows 2000 Professional</i>	 <i>Windows Millennium Edition (Me)</i>
	 <i>Windows 98 Seconda Edizione (SE)</i>	

* Se adoperate Windows XP, potete selezionare per la connessione USB sia il protocollo MassStorage sia quello PTP. Per cambiare le connessioni USB, consultare il manuale della fotocamera.

Le seguenti istruzioni fanno riferimento alla COOLPIX2500 come esempio.

Dopo aver installato Nikon View 6 con i rispettivi driver di periferica ed aver riavviato il sistema, collegate la fotocamera al computer mediante il dedicato cavo USB ed accendetela. La fotocamera verrà registrata automaticamente.



Se dopo la registrazione compare la finestra **Disco Rimovibile**, chiudetela dal dedicato comando.

Accesso Log on

Per registrare la fotocamera sul sistema sono necessari i privilegi di Amministratore del Computer.

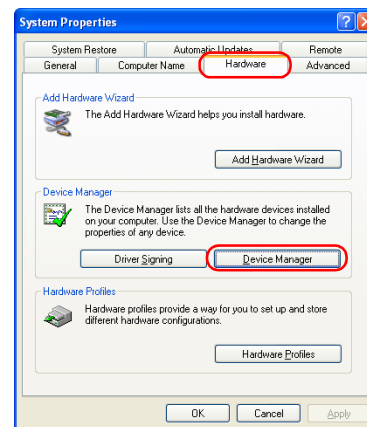
Prima di collegare la fotocamera al computer

Prima di collegare la fotocamera al computer accertatevi che Nikon View 6 (comprensivo dei driver di periferica) sia installato.

Seguite le istruzioni riportate sotto per verificare la corretta registrazione della fotocamera con il sistema.

Fase 1

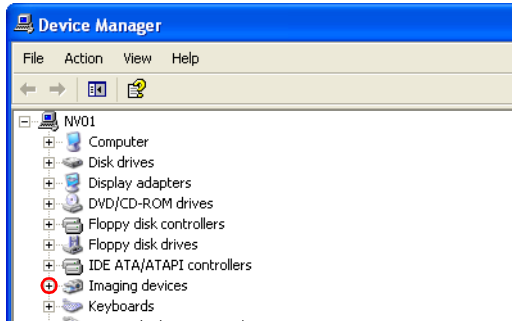
Selezionate **Pannello di controllo** dal menu **Start** per aprire la relativa finestra. Fate click sull'icona **Sistema** per aprire la finestra **Proprietà del sistema**.



Selezionate la sezione **Hardware**, quindi fate click sul pulsante **Gestione periferiche** per accedere all'omonima sezione chiamata talvolta anche "**Device Manager**".

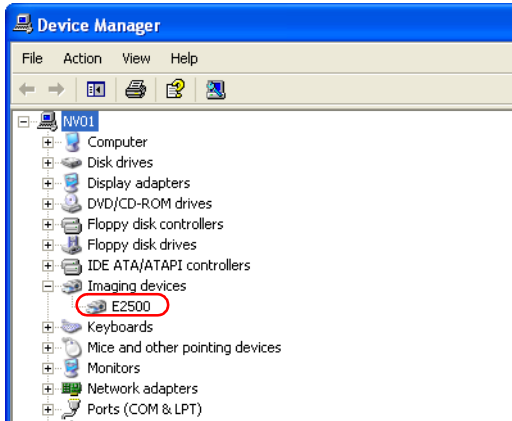
Fase 2

Quando viene visualizzata la finestra di dialogo **Gestione Periferiche**, verificate che "Periferiche di imaging" sia presente nell'elenco **Gestione Periferiche**, quindi fate clic sul simbolo **[+]** al suo fianco.



Fase 3

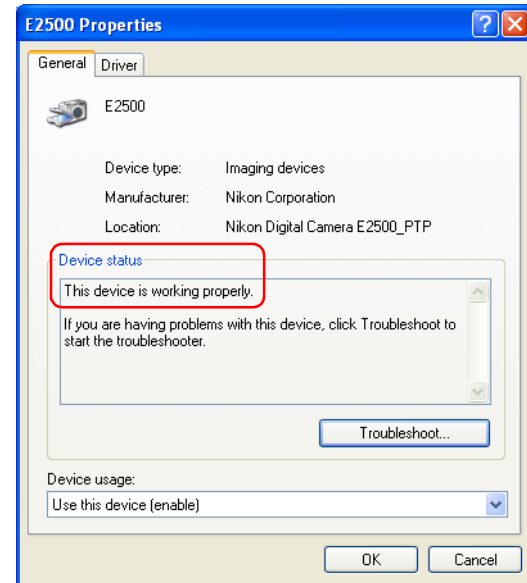
Verificate che **E2500** sia presente nell'elenco e fate doppio clic su di essa per visualizzare la finestra delle **proprietà di E2500**. Se **E2500** compare sotto "Altre periferiche", rimuoverla, quindi spegnere e riaccendere la fotocamera.



Se **E2500** compare sotto **Altre periferiche**, eliminare **E2500**, quindi spegnere e riaccendere la fotocamera.

Fase 4

Quando viene visualizzata la finestra delle **proprietà di E2500**, verificate che il messaggio "Questa periferica funziona correttamente" venga visualizzato sotto Stato della Periferica nella scheda **Generale**, quindi fate clic sul pulsante **OK**.



Fate clic sul pulsante **OK** nella finestra di dialogo **Proprietà sistema** per chiudere la finestra di dialogo.

Le seguenti istruzioni fanno riferimento alla COOLPIX3500 come esempio.

Dopo aver installato Nikon View 6 con i rispettivi driver di periferica ed aver riavviato il sistema, collegate la fotocamera al computer mediante il dedicato cavo USB ed accendetela. La fotocamera verrà registrata automaticamente.



Se dopo la registrazione compare la finestra **Disco Rimovibile**, chiudetela dal dedicato comando.

Accesso Log on

Per registrare la fotocamera sul sistema sono necessari i privilegi di Amministratore del Computer.

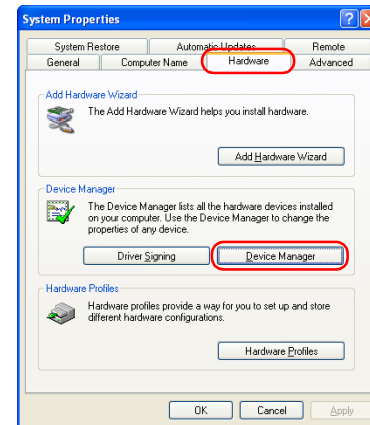
Prima di collegare la fotocamera al computer

Prima di collegare la fotocamera al computer accertatevi che Nikon View 6 (comprensivo dei driver di periferica) sia installato.

Seguite le istruzioni riportate sotto per verificare la corretta registrazione della fotocamera con il sistema.

Fase 1

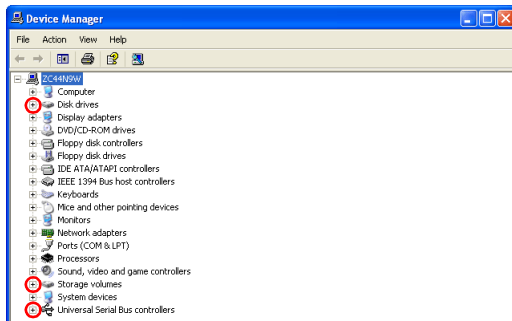
Selezionate **Pannello di controllo** dal menu **Start** per aprire la relativa finestra. Fate click sull'icona **Sistema** per aprire la finestra **Proprietà del sistema**.



Selezionate la sezione **Hardware**, quindi fate click sul pulsante **Gestione periferiche** per accedere all'omonima sezione chiamata talvolta anche **"Device Manager"**.

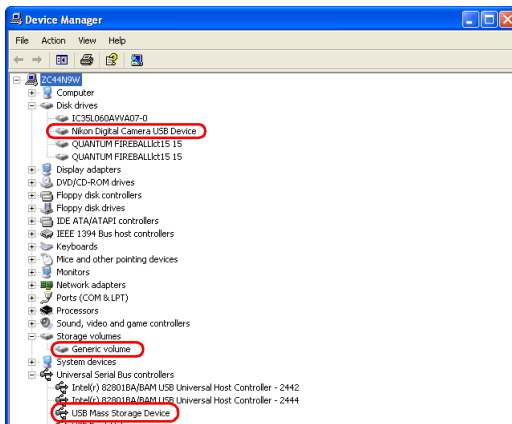
Fase 2

Verrà visualizzata la sezione **Gestione periferiche**. Verificate che i controller di **Unità disco**, **Unità di archiviazione** e **Controller Universal Serial Bus** siano presenti in elenco nella sezione **Gestione Periferiche**, quindi fate click sul simbolo (+) presente accanto a ciascuna voce.



Fase 3

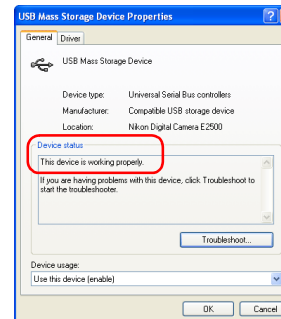
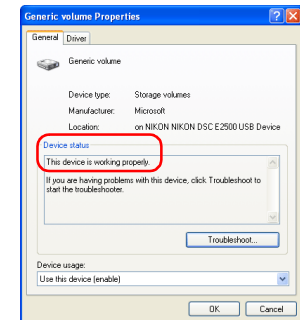
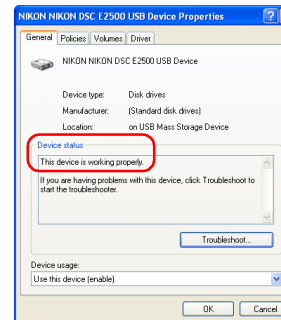
Verificate che **NIKON Digital Camera USB Device**, **Volume generico** e **Periferica USB Mass Storage** siano presenti rispettivamente sotto Unità disco **Disk drivers**, Volumi di archiviazione **Storage volumes** e **Controller Universal Serial Bus**. Fate doppio click su ciascuna di queste voci per visualizzare le rispettive finestre di **Proprietà**.



Se **Nikon Digital Camera E2500** si trova elencata sotto la voce **Altre periferiche**, rimuovete **Nikon Digital Camera E2500**, spegnete la fotocamera ed accendetela nuovamente.

Fase 4

Verranno visualizzate le **Proprietà** per la periferica selezionata. Fate click sulla sezione Generale e verificate la presenza della dicitura **“La periferica funziona correttamente”** nell’area **Stato periferica**. Fate click su **OK**.

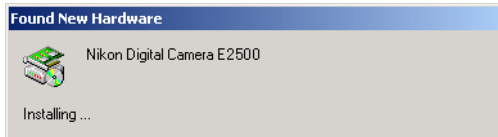


Fate click su **OK** per chiudere la finestra **Proprietà del Sistema**.

serie COOLPIX/D100 Windows 2000 Verifica della registrazione di periferica

Le seguenti istruzioni fanno riferimento alla COOLPIX2500 come esempio.

Dopo aver installato Nikon View 6 con i relativi driver di periferica ed aver riavviato il sistema, collegate la fotocamera al computer mediante il dedicato cavo USB ed accendete la fotocamera. La fotocamera verrà registrata automaticamente.

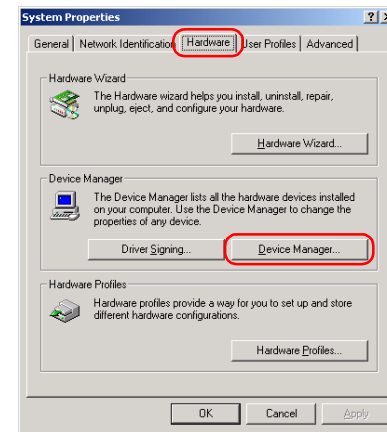


Seguite le istruzioni riportate di seguito per verificare la corretta registrazione della fotocamera come periferica di sistema.

Fase 1

Fate click con il tasto destro del mouse sull'icona **Risorse del Computer** presente sulla scrivania desktop.

Selezionate **Proprietà** dal menu che appare. Si aprirà la finestra di **Proprietà del sistema**. Fate click sulla sezione **Gestione Periferiche**.



Autenticazione Log On

Per la registrazione della fotocamera è necessario accedere al sistema come Amministratore.

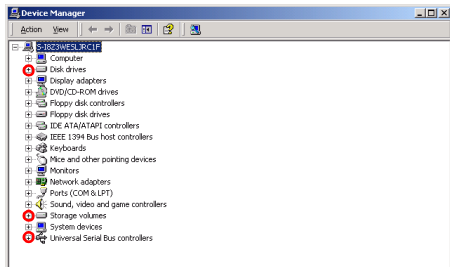
Prima di collegare la fotocamera al computer

Prima di collegare la fotocamera al computer è necessario aver installato Nikon View 6 con i relativi driver di periferica.

Fase 2

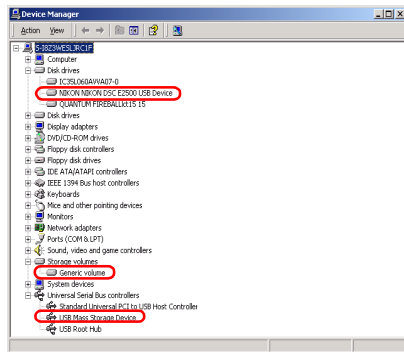
Verrà visualizzata la sezione **Gestione periferiche**.

Verificate che i controller di **Unità disco**, **Unità di archiviazione** e **Controller Universal Serial Bus** siano presenti in elenco nella sezione **Gestione Periferiche**, quindi fate click sul simbolo (+) presente accanto a ciascuna voce.



Fase 3

Verificate che **NIKON DSC E2500 USB Device**, **Volume generico** e **Periferica USB Mass Storage** siano presenti rispettivamente sotto Unità disco **Disk drivers**, Volumi di archiviazione **Storage volumes** e **Controller Universal Serial Bus**. Fate doppio click su ciascuna di queste voci per visualizzare le rispettive finestre di **Proprietà**.

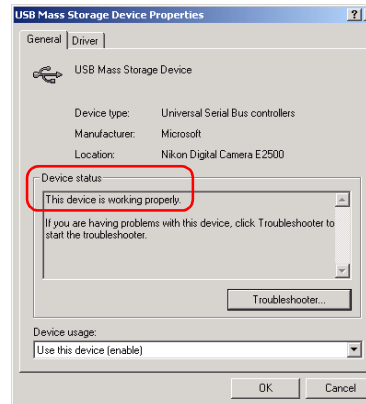
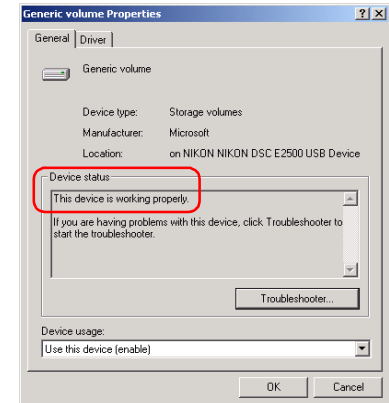
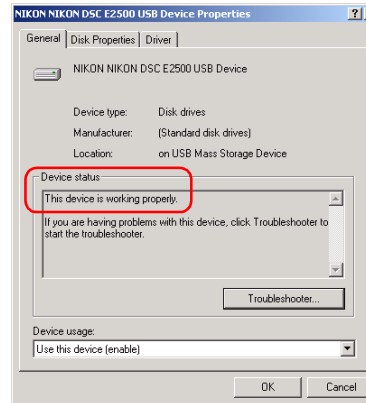


Se **Nikon DSC E2500** si trova elencata sotto la voce **Altre periferiche**, rimuovete **Nikon Digital Camera E2500**, spegnete la fotocamera ed accendetela nuovamente.

Fase 4

Verranno visualizzate le **Proprietà** per la periferica selezionata.

Fate click sulla sezione **Generale** e verificate la presenza della dicitura **“La periferica funziona correttamente”** nell’area **Stato periferica**. Fate click su **OK**.



Fate click su **OK** per chiudere la finestra **Proprietà del Sistema**.

Le seguenti istruzioni fanno riferimento alla COOLPIX2500 come esempio.

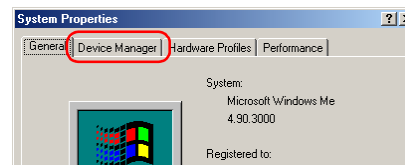
Dopo aver installato Nikon View 6 con i relativi driver di periferica ed aver riavviato il sistema, collegate la fotocamera al computer mediante il dedicato cavo USB ed accendete la fotocamera. La fotocamera verrà registrata automaticamente.



Seguite le istruzioni riportate di seguito per verificare la corretta registrazione della fotocamera come periferica di sistema.

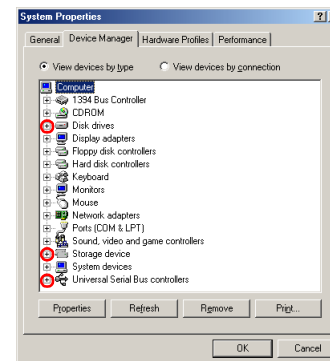
Fase 1

Fate click con il tasto destro del mouse sull'icona **Risorse del Computer** presente sulla scrivania desktop. Selezionate **Proprietà** dal menu che appare. Si aprirà la finestra di **Proprietà del sistema**. Fate click sulla sezione **Gestione Periferiche**.



Fase 2

Verificate che i controller di **Unità disco**, **Unità di archiviazione** e **Controller Universal Serial Bus** siano presenti in elenco nella sezione **Gestione Periferiche**, quindi fate click sul simbolo (+) presente accanto a ciascuna voce.

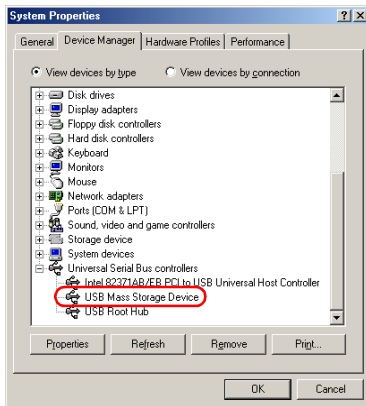
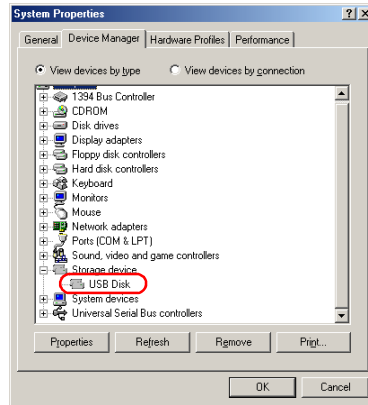
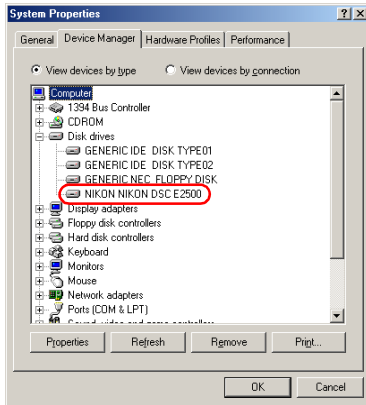


Prima di collegare la fotocamera al computer

Prima di collegare la fotocamera al computer è necessario installare Nikon View 6 con i relativi driver di periferica.

Fase 3

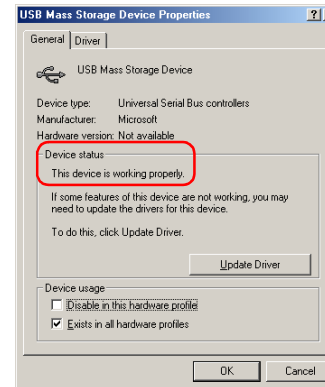
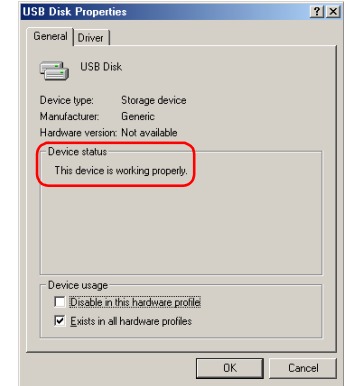
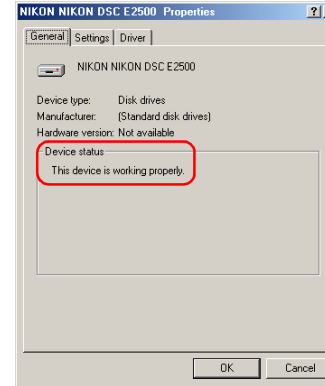
Verificate che **Nikon DSC E2500**, **USB Disk** e **USB Mass Storage Device** siano presenti rispettivamente sotto **Unità disco**, **Unità di archiviazione** e **Controller Universal Serial Bus**. Fate doppio click su ciascuna di queste voci per visualizzare le rispettive finestre di **Proprietà**.



Se **Nikon DSC E2500** si trova elencata sotto la voce **Altre periferiche**, rimuovete **Nikon Digital Camera E2500**, spegnete la fotocamera ed accendetela nuovamente.

Fase 4

Verranno visualizzate le proprietà relative alle periferiche selezionate. Fate click sulla sezione **Generale** e verificate che sia riportato il messaggio **La periferica funziona correttamente** sotto **Stato periferica**. Fate click su **OK**.

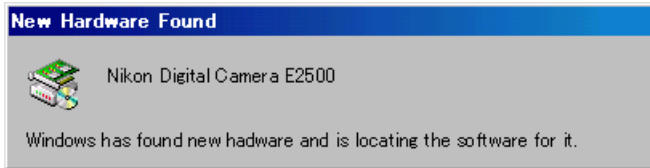


Fate click su **OK** per chiudere la finestra di dialogo **Proprietà di del Sistema**.

serie COOLPIX/D100 Windows 98SE Conferma della registrazione della periferica

Le seguenti istruzioni fanno riferimento alla COOLPIX2500 come esempio.

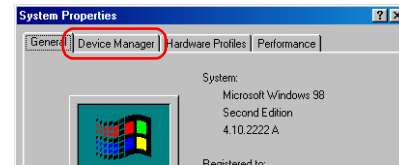
Dopo aver installato Nikon View 6 con i relativi driver di periferica ed aver riavviato il sistema, collegate la fotocamera al computer mediante il dedicato cavo USB ed accendete la fotocamera. La fotocamera verrà registrata automaticamente.



Seguite le istruzioni riportate di seguito per verificare la corretta registrazione della fotocamera come periferica di sistema.

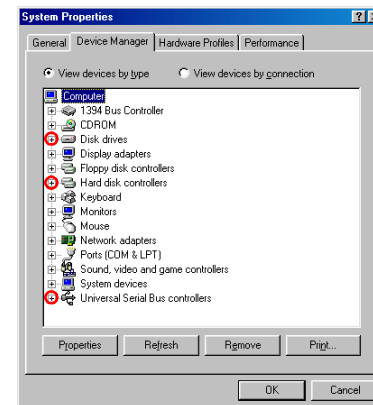
Fase 1

Fate click con il tasto destro del mouse sull'icona **Risorse del Computer** presente sulla scrivania desktop. Selezionate **Proprietà** dal menu che appare. Si aprirà la finestra di **Proprietà del sistema**. Fate click sulla sezione **Gestione Periferiche**.



Fase 2

Verificate che i controller di **Unità disco**, **Unità di archiviazione** e **Controller Universal Serial Bus** siano presenti in elenco nella sezione **Gestione Periferiche**, quindi fate click sul simbolo (+) presente accanto a ciascuna voce.

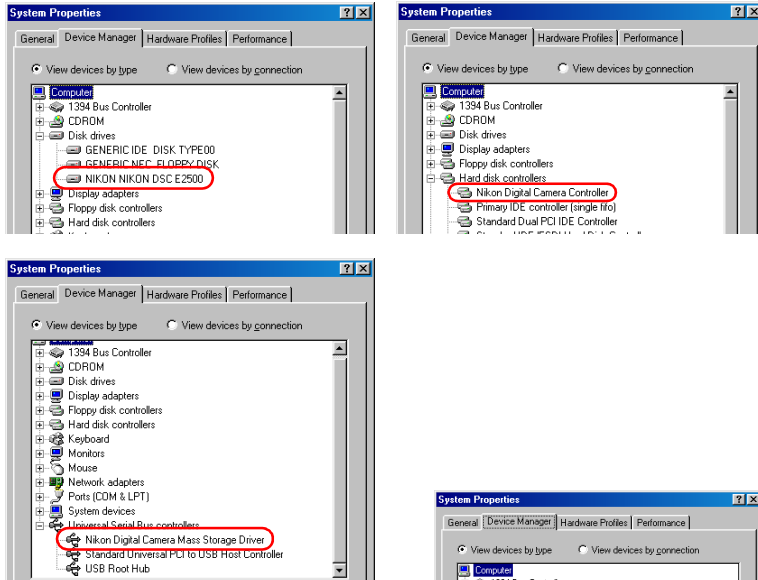


Prima di collegare la fotocamera al computer


Prima di collegare la fotocamera al computer è necessario installare Nikon View 6 con i relativi driver di periferica.

Fase 3

Verificate che **NIKON DSC E2500**, **Nikon Digital Camera Controller** e **Nikon Digital Camera Mass Storage Driver** siano presenti rispettivamente sotto **Unità disco**, **Controller Hard disk** e **Controller Universal Serial Bus**. Fate doppio click su ciascuna di queste voci per visualizzare le relative finestre di **Proprietà**.



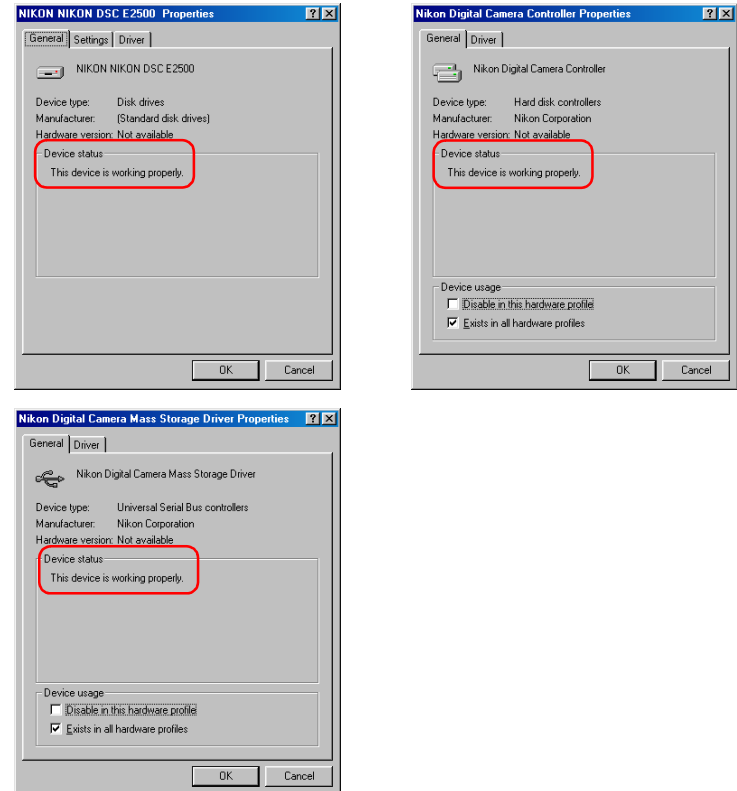
Se **Nikon Digital Camera E2500** si trova elencata sotto la voce **Altre periferiche** come nella figura a destra, fate click

qui  per installare nuovamente il driver.

Se i tre driver sopra citati non sono elencati in **Gestione Periferiche** e **Nikon Digital Camera E2500** non è in elenco sotto **Altre periferiche**, scollegate la fotocamera e riavviate il sistema. A riavvio ultimato, collegate nuovamente la fotocamera al computer.

Fase 4

Verranno visualizzate le proprietà relative alle periferiche selezionate. Fate click sulla sezione **Generale** e verificate che sia riportato il messaggio **La periferica funziona correttamente** sotto **Stato periferica**. Fate click su **OK**.

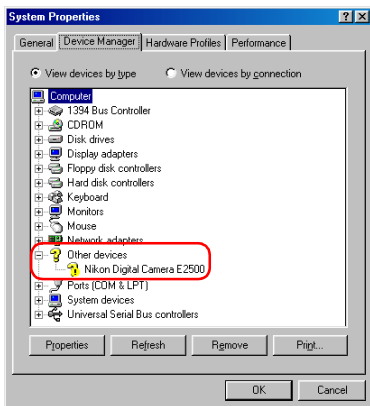


Fate click su **OK** per chiudere la finestra di dialogo **Proprietà del Sistema**.

Se **Nikon Digital Camera E2500** si trova sotto **Altre periferiche** è necessario installare nuovamente il driver di periferica.

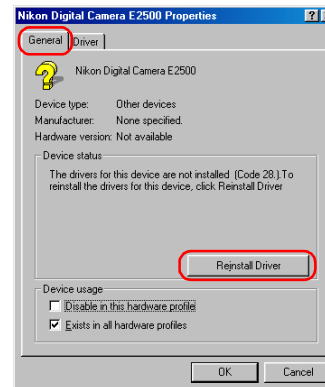
Fase 1

Fate un doppio click su **Nikon Digital Camera E2500** elencato sotto **Altre periferiche**.



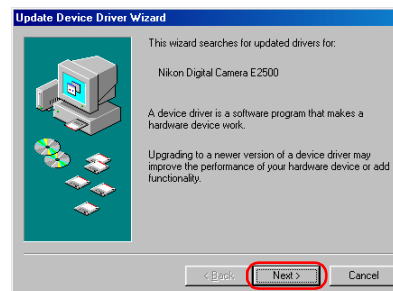
Fase 2

Verrà visualizzata la finestra di dialogo **Proprietà** per **Nikon Digital Camera E2500**. Aprite la sezione **Generale** e selezionate **Reinstalla driver**.



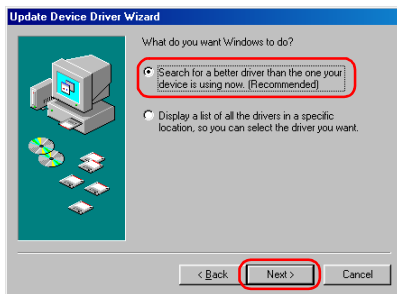
Fase 3

Si aprirà la finestra di Windows **Aggiornamento Driver di Periferica**. Fate click sul pulsante **Avanti**.



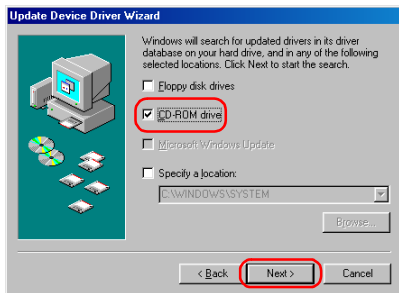
Fase 4

Verrà visualizzata la finestra di dialogo mostrata qui sotto. Selezionate **Ricerca** un driver migliore di quello in uso e fate clic su **Avanti**.



Fase 5

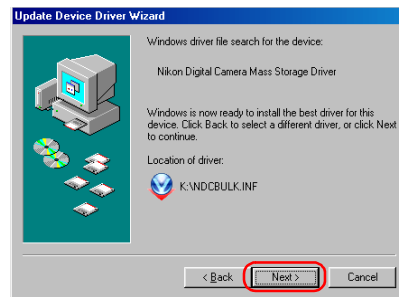
Inserite il CD di Nikon View 6 nel **lettore CD-ROM**. Potete evitare l'apertura automatica del messaggio di Benvenuto **Welcome** tenendo premuto il pulsante **MAIUSCOLE** quando inserite il CD. Selezionate la casella **unità CD-ROM** e fate clic su **Avanti**.



Se inserendo il CD-ROM si apre la finestra di Benvenuto **Welcome** chiudetela facendo click sul pulsante **Exit**.

Fase 6

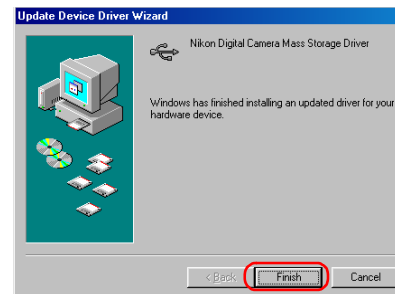
Verrà visualizzata la finestra di dialogo illustrata sotto. Fate click su **Avanti**.



Se compare il messaggio di sistema "**Non è stato possibile trovare un driver adatto per la periferica**", ciò potrebbe indicare che il CD di Nikon View 6 non è stato inserito correttamente oppure che non è stata selezionata l'apposita casella. Fate click su **Indietro** per tornare alla finestra di dialogo illustrata allo Fase 5 e verificate la presenza delle corrette impostazioni.

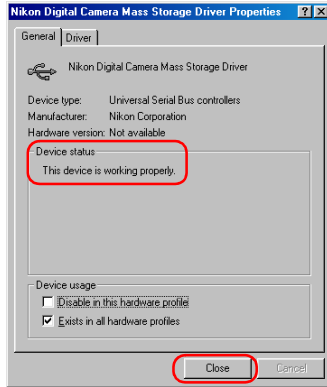
Fase 7

Verrà visualizzata una finestra di dialogo ad indicare che il driver è stato correttamente aggiornato. Fate click su **Fine** per chiudere la finestra.



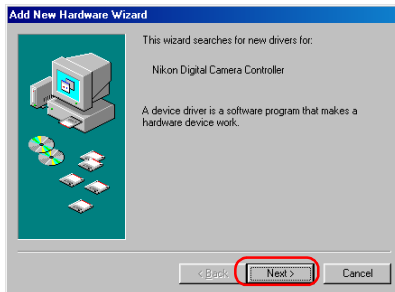
Fase 8

Fate click sulla sezione **Generale** delle **Proprietà** della periferica **Nikon Digital Camera Mass Storage Driver** e verificate la presenza della dicitura **“La periferica funziona correttamente”** nell'area Stato periferica. Fate click su **Chiudi**.



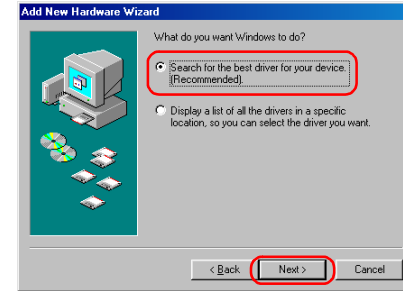
Fase 9

L'installazione guidata per il Controller Nikon Digital Camera si avvierà ora automaticamente con la finestra di dialogo illustrata sotto. Fate click su **Avanti**.



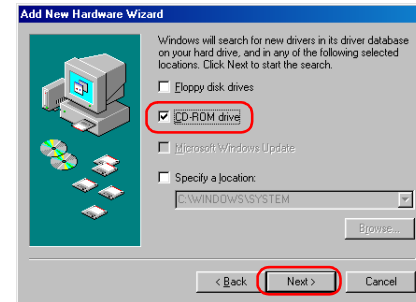
Fase 10

Selezionate **Cerca il miglior driver per la periferica selezionata** e fate click su **Avanti**.



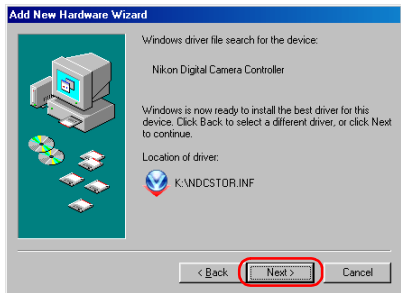
Fase 11

Verificate che il CD di Nikon View 6 sia inserito nel lettore. Selezionate la casella **unità CD-ROM** e fate click su **Avanti**.



Fase 12

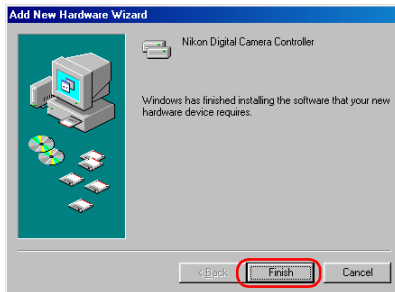
Verrà visualizzata una finestra di dialogo ad indicare che Windows ha trovato il driver per il “Controller Nikon Digital Camera”; fate click su **Avanti**.



Se compare il messaggio di sistema “**Non è stato possibile trovare un driver adatto per la periferica**”, ciò potrebbe indicare che il CD di Nikon View 6 non è stato inserito correttamente oppure che non è stata selezionata l'apposita casella. Fate click su **Indietro** per tornare alla finestra di dialogo illustrata allo Fase 11 e verificate la presenza delle corrette impostazioni.

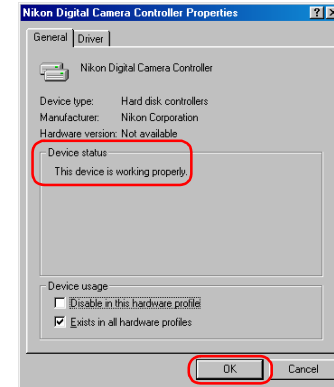
Fase 13

Verrà visualizzata una finestra di dialogo ad indicare che il driver è stato correttamente installato. Fate click su **Fine** per chiudere la finestra.



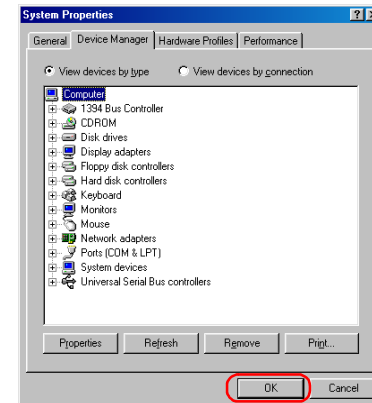
Fase 14

Fate click sulla sezione **Generale** delle Proprietà della periferica **Nikon Digital Camera Controller** e verificate che sia riportata l'indicazione “**La periferica funziona correttamente**” nell'area **Stato Periferica**. Fate click su **OK**.



Fase 15

Fate click su **OK** per chiudere la finestra di dialogo **Proprietà del Sistema**.



COOLPIX990/880 Windows XP Verifica della registrazione di periferica

Le seguenti istruzioni fanno riferimento alla COOLPIX990 come esempio.

Dopo aver installato Nikon View 6 con i rispettivi driver di periferica ed aver riavviato il sistema, collegate la fotocamera al computer mediante il dedicato cavo USB ed accendetela. La fotocamera verrà registrata automaticamente.



Quando la fotocamera non viene automaticamente rilevata...

Se il computer non rileva automaticamente la fotocamera, viene visualizzato un messaggio che richiede l'inserimento del disco del sistema operativo. Inserite il CD di Windows XP nell'unità CD-ROM, quindi fate click su OK. Viene visualizzata una finestra di avviso. Fate click su Continua per installare i driver della periferica.

Accesso Log on

Per registrare la fotocamera sul sistema sono necessari i privilegi di Amministratore del Computer.

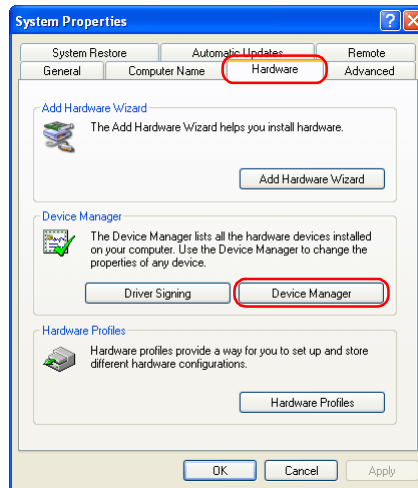
Prima di collegare la fotocamera al computer

Prima di collegare la fotocamera al computer accertatevi che Nikon View 6 (comprensivo dei driver di periferica) sia installato.

Seguite le istruzioni riportate sotto per verificare la corretta registrazione della fotocamera con il sistema.

Fase 1

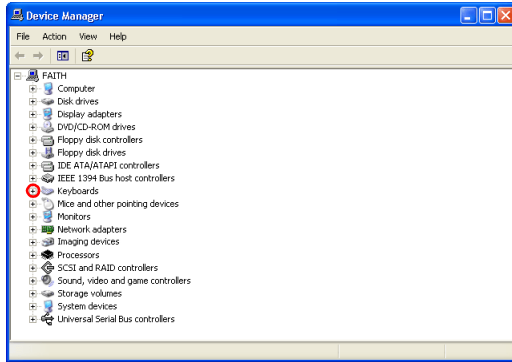
Selezionare **Pannello di controllo** dal menu **Start** per aprire la relativa finestra. Fare clic sull'icona **Sistema** per aprire la finestra **Proprietà del sistema**.



Selezionate la sezione **Hardware**, quindi fate click sul pulsante **Gestione periferiche** per accedere all'omonima sezione chiamata talvolta anche "**Device Manager**".

Fase 2

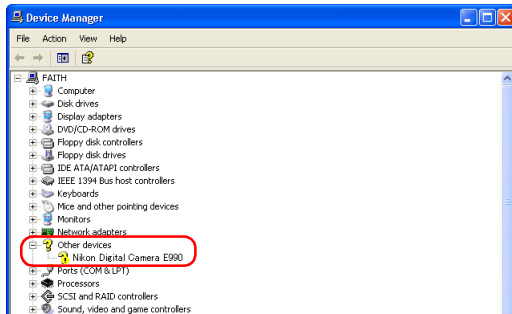
Verificate che **Periferiche di imaging** sia presente nell'elenco **Gestione Periferiche**, quindi fate click sul simbolo (+) al suo fianco.



Se Periferiche di imaging non è presente

Se Nikon Digital Camera E990 compare sotto Altre periferiche,

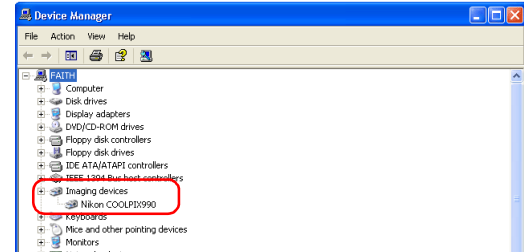
fate click  qui.



Se Periferiche di imaging non è in elenco e Nikon Digital Camera E990 non compare neppure sotto Altre periferiche, scollegate la fotocamera e riavviate il sistema. Quando il sistema ha portato a termine il ciclo di riavvio, ricollegare la fotocamera al computer.

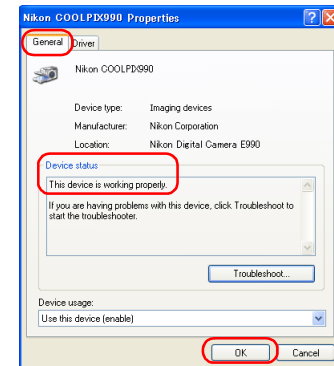
Fase 3

Dopo aver verificato che **Nikon COOLPIX990** sia in elenco sotto **Periferiche di imaging**, fate doppio click su di essa per visualizzare la finestra **Proprietà**.



Fase 4

Fate click sulla sezione **Generale** delle **Proprietà per Nikon COOLPIX990** e verificate che sia riportata nell'area **Stato periferica** l'indicazione **“La periferica funziona correttamente”**. Fate click su **OK**.



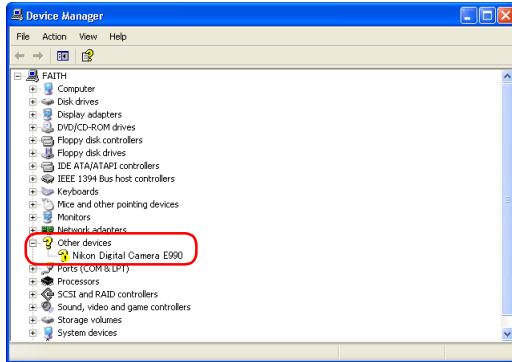
Fate click su **OK** per chiudere la finestra di dialogo **Proprietà del Sistema**.

COOLPIX990/880 Windows XP Reinstallazione del driver di periferica

Se **Nikon Digital Camera E990(E880)** è in elenco sotto **Altre periferiche**, è necessario reinstallare il driver periferica.

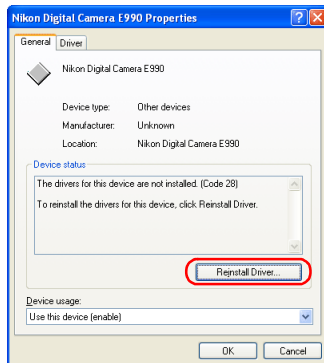
Fase 1

Fate doppio click su **Nikon Digital Camera E990** che compare sotto **Altre periferiche**.



Fase 2

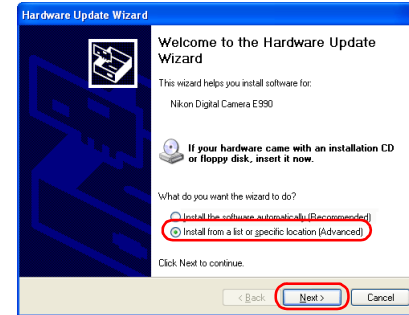
Verrà visualizzata la finestra di dialogo **Proprietà per Nikon Digital Camera E990**. Aprite la sezione **Generale** e fate click su **Reinstalla driver**.



Fase 3

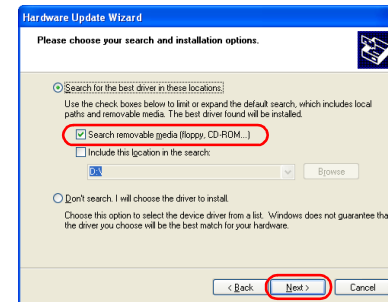
Si aprirà la finestra di Windows **Aggiornamento guidato hardware**.

Fate click sul pulsante **Avanti**.



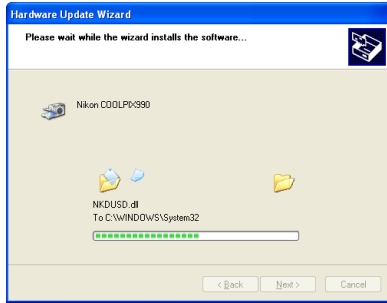
Fase 4

Verrà visualizzata la finestra di dialogo illustrata sotto. Fate click su **Cerca sui dischi rimovibili (floppy, CD-ROM)**, quindi fate click su **Avanti**.



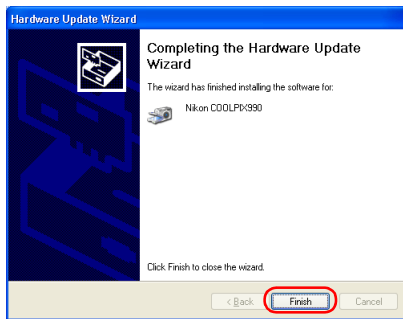
Fase 5

Verrà visualizzata la finestra di dialogo illustrata sotto.



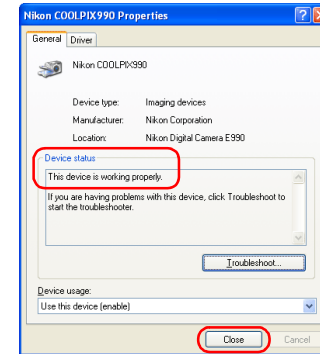
Fase 6

Verrà visualizzata una finestra a conferma che il driver è stato aggiornato con successo. Fate click su **Fine** per chiudere il messaggio.



Fase 7

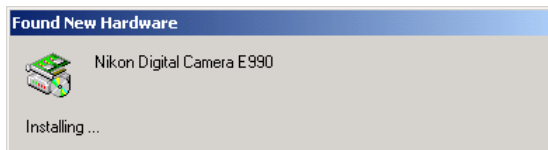
Fate click sulla sezione **Generale delle Proprietà di Nikon COOLPIX990** e verificate che sia riportata l'indicazione “**La periferica funziona correttamente**” nell’area **Stato periferica**. Fate click su **Chiudi**.



Fate click su **OK** per chiudere la finestra **Proprietà del Sistema**.

Le seguenti istruzioni fanno riferimento alla COOLPIX990 come esempio.

Dopo aver installato Nikon View 6 comprendente i driver di periferica, ed aver riavviato il sistema, collegate la fotocamera al computer mediante il dedicato cavo USB e accendete la fotocamera. La fotocamera verrà registrata automaticamente.



Quando la fotocamera non viene automaticamente rilevata...

Se il computer non rileva automaticamente la fotocamera, viene visualizzato un messaggio che richiede l'inserimento del disco del sistema operativo. Inserire il CD di Windows 2000 Professional nell'unità CD-ROM, quindi fare click su OK. Viene visualizzata una finestra di avviso. Fate click su Sì per installare i driver della periferica.

Autenticazione Log on

Per la registrazione della fotocamera sul sistema è necessario accedere con i privilegi di Amministratore.

Prima di collegare la fotocamera al computer

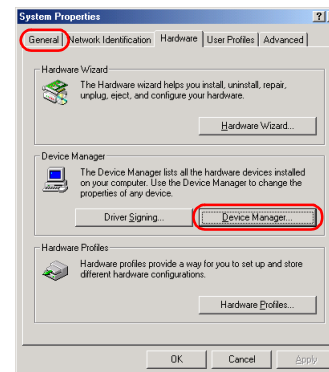
Prima di collegare la fotocamera al computer è necessaria l'installazione di Nikon View 6 (contiene il driver della periferica).

Seguite le istruzioni riportate di seguito per verificare la corretta registrazione della fotocamera come periferica di sistema.

Fase 1

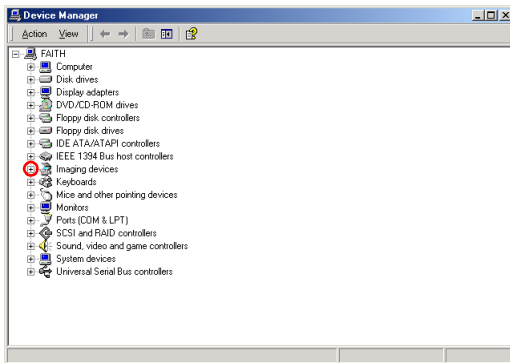
Fate click col tasto destro del mouse sull'icona **Risorse del Computer** presente sulla scrivania desktop. Selezionate **Proprietà** dal menu che appare.

Si aprirà la finestra delle **Proprietà del Sistema**. Aprite la sezione **Hardware** e fate click sul pulsante **Gestione Periferiche** presente nell'omonima sezione.



Fase 2

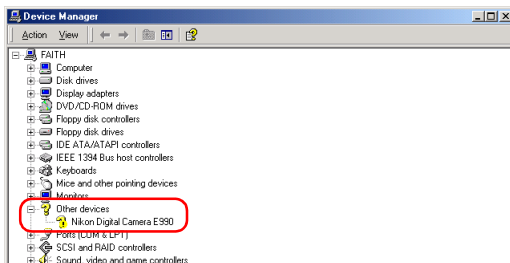
Verificate che **Periferiche di imaging** sia presente nell'elenco **Gestione Periferiche**, quindi fate click sul simbolo (+) al suo fianco.



Se Periferiche di imaging non compare

Se Nikon Digital Camera E990 compare sotto **Altre periferiche**,

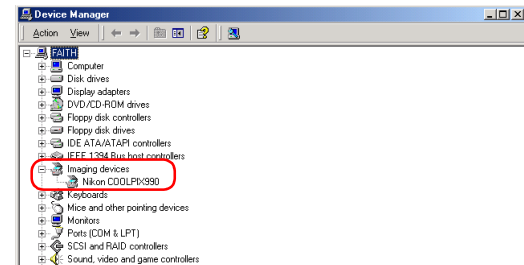
fate click [qui](#) .



Se **Periferiche di imaging** non è in elenco e **Nikon Digital Camera E990** non compare neppure sotto **Altre periferiche**, scollegate la fotocamera e riavviate il sistema. Quando il sistema ha portato a termine il ciclo di riavvio, ricollegare la fotocamera al computer.

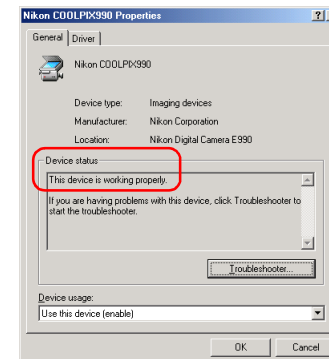
Fase 3

Dopo aver verificato che **Nikon COOLPIX990** sia in elenco sotto **Periferiche di imaging**, fate doppio click su di essa per visualizzare la finestra **Proprietà**.



Fase 4

Verranno visualizzate le **Proprietà per Nikon COOLPIX990**. Fate click sulla sezione **Generale** e verificate che sia riportata l'indicazione “**La periferica funziona correttamente**” in Stato periferica. Fate click su **OK**.



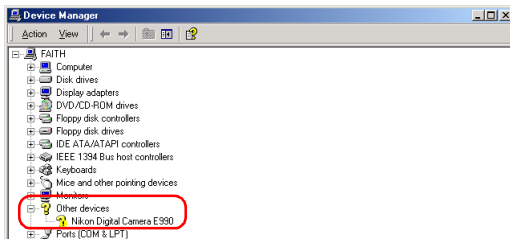
Fate click su **OK** per chiudere la finestra di dialogo **Proprietà del Sistema**.

COOLPIX990/880 Windows 2000 Reinstallazione del driver di periferica

Se **Nikon Digital Camera E990(E880)** si trova sotto **Altre periferiche**, è necessario reinstallare il driver di periferica.

Fase 1

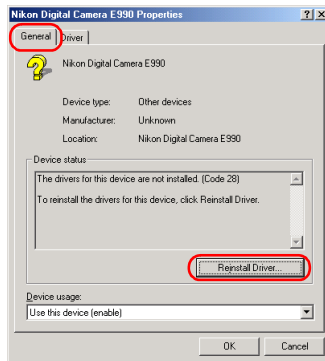
Fate doppio click su Nikon Digital Camera E990 che compare sotto **Altre periferiche**.



Fase 2

Verrà visualizzata la finestra **Proprietà Nikon Digital Camera E990**.

Aprire la sezione **Generale** e fate click su **Reinstalla driver**.



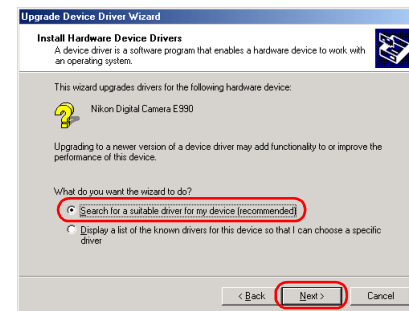
Fase 3

Si aprirà la finestra Windows di **Aggiornamento Driver Periferica**. Fate click sul pulsante **Avanti**.



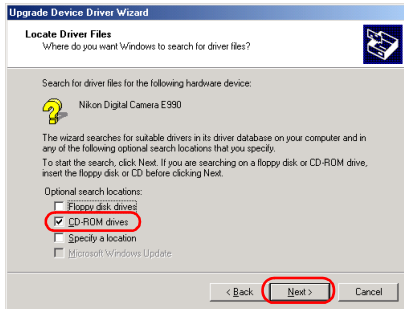
Fase 4

Verrà visualizzata la finestra di dialogo illustrata sotto. Fate click su **Cerca il miglior driver disponibile per questa periferica**, quindi fate click su **Avanti**.



Fase 5

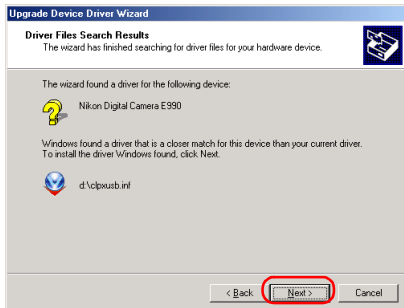
Verrà visualizzata la finestra di dialogo illustrata sotto. Inserite il CD di Nikon View 6 nel lettore CD-ROM. Potete evitare l'apertura della finestra di benvenuto **Welcome** tenendo premuto il pulsante **MAIUSCOLE** mentre inserite il CD. Selezionate la casella **Unità CD-ROM** e fate click su **Avanti**.



Se inserendo il CD-ROM si apre la finestra di benvenuto **Welcome**, chiudetela facendo click su **Exit**.

Fase 6

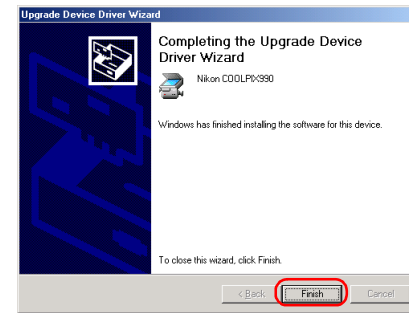
Verrà visualizzata la finestra di dialogo illustrata sotto. Fate click su **Avanti**.



Se compare il messaggio **“Non è stato possibile trovare un driver adatto per la periferica”**, ciò potrebbe indicare che il CD di Nikon View 6 non è stato inserito correttamente oppure che l'appropriata casella di ricerca non è stata selezionata. Fate click su **Indietro** per tornare alla finestra di dialogo illustrata allo Fase 5 e verificate che le impostazioni inserite siano corrette.

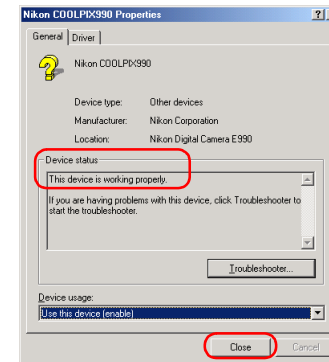
Fase 7

Verrà visualizzata una finestra a conferma che il driver è stato aggiornato con successo. Fate click su **Fine** per chiudere il messaggio.



Fase 8

Fate click sulla sezione **Generale** delle **Proprietà di Nikon COOLPIX990** e verificate che sia riportata l'indicazione **“La periferica funziona correttamente”** nell'area **Stato periferica**. Fate click su **Chiudi**.

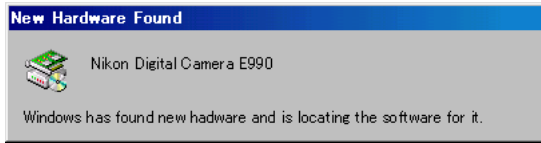


Fate click su **OK** per chiudere la finestra **Proprietà di Sistema**.

COOLPIX990/880 Windows Me Verifica della registrazione di periferica

Le seguenti istruzioni fanno riferimento alla COOLPIX990 come esempio.

Dopo aver installato Nikon View 6 con i relativi driver di periferica ed aver riavviato il sistema, collegate la fotocamera al computer mediante il dedicato cavo USB ed accendete la fotocamera. La fotocamera verrà registrata automaticamente.

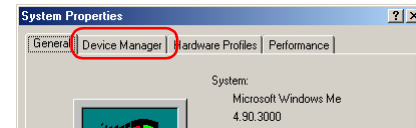


Seguite le istruzioni riportate di seguito per verificare la corretta registrazione della fotocamera come periferica di sistema.

Fase 1

Fate click col tasto destro del mouse sull'icona **Risorse del Computer** presente sulla scrivania desktop, quindi selezionate **Proprietà** dal menu.

Verrà visualizzata la finestra **Proprietà del Sistema**. Fate click sulla sezione **Gestione Periferiche**.

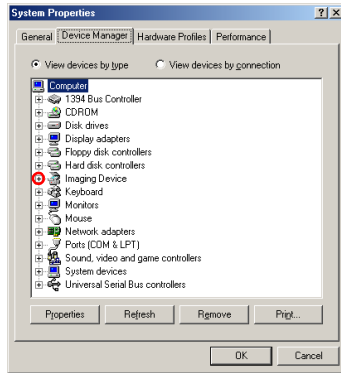


Prima di collegare la fotocamera al computer


Prima di collegare la fotocamera al computer è necessario aver installato Nikon View 6 con i relativi driver di periferica.

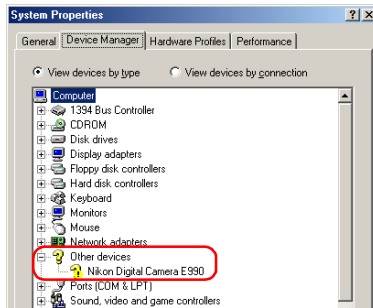
Fase 2

Verificate che nella **Gestione Periferiche** sia presente la voce **Periferiche di imaging**. Quindi fate click sul simbolo (+) al suo fianco.



Se Periferice di imaging non è in elenco

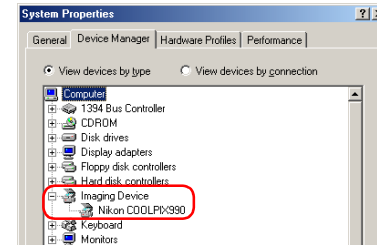
Se "Periferiche di imaging" compare sotto **Altre periferiche** fate click qui .



Se **Periferiche** non è in elenco e **Nikon Digital Camera E990** non compare neppure sotto **Altre periferiche**, scollegate la fotocamera e riavviate il sistema, quindi collegate nuovamente la fotocamera al computer.

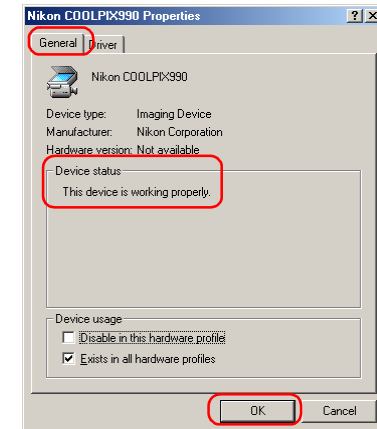
Fase 3

Dopo aver accertato la presenza di **Nikon COOLPIX990** sotto la voce **Periferiche di imaging**, fate un doppio click su di essa per aprire la finestra di **Proprietà**.



Fase 4

Si aprirà la finestra **Proprietà Nikon COOLPIX990**. Fate click sulla sezione **Generale** e verificate la presenza dell'indicazione "La periferica funziona correttamente" nell'area **Stato periferica**. Fate click su **OK**.



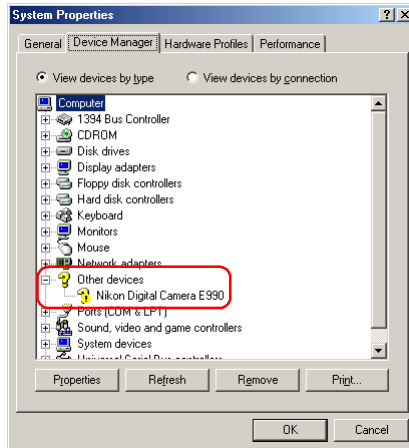
Fate click su **OK** per chiudere la finestra **Proprietà del Sistema**.

COOLPIX990/880 Windows Me Reinstallazione del driver di periferica

Se **Nikon Digital Camera E990(E880)** è in elenco sotto **Altre periferiche**, bisogna procedere nuovamente all'installazione del driver di periferica.

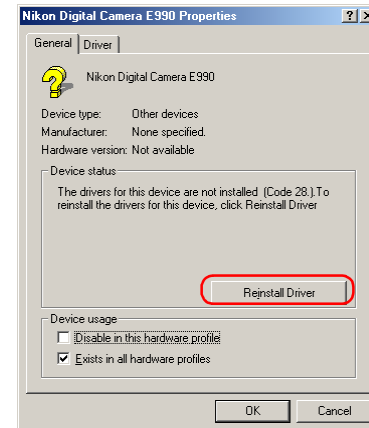
Fase 1

Fate un doppio click su **Nikon Digital Camera E990** che compare sotto **Altre periferiche**.



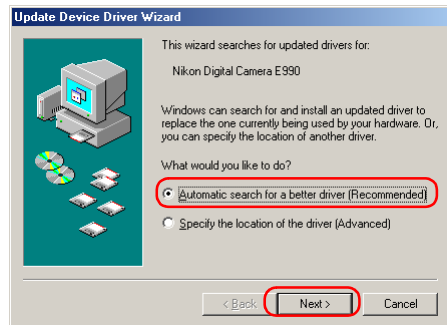
Fase 2

Verrà visualizzata la finestra di dialogo **Proprietà di Nikon Digital Camera E990**. Aprite la sezione **Generale** e fate click su **Reinstalla driver**.



Fase 3

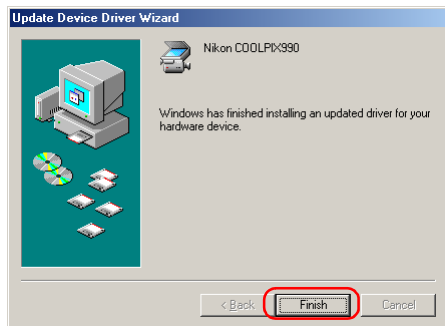
Si aprirà la finestra di Windows **Aggiornamento guidato hardware**. Inserite il CD di Nikon View 6 nel lettore CD-ROM. Potete evitare l'apertura del messaggio di benvenuto Welcome tenendo premuto il tasto MAIUSCOLE inserendo il CD nel lettore. Verificate che sia selezionata la casella **Cerca il miglior driver per questa periferica**, quindi fate click su **Avanti** per aggiornare automaticamente il driver.



Se inserendo il CD-ROM si apre la finestra di benvenuto **Welcome**, chiudetela facendo click sul pulsante **Exit**.

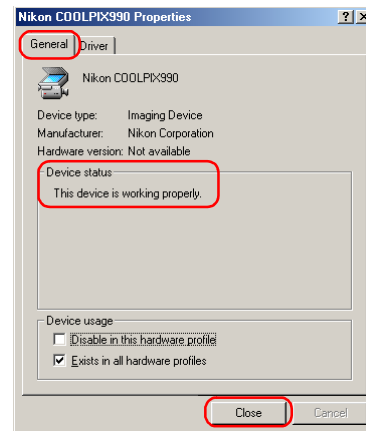
Fase 4

Verrà visualizzata una finestra di dialogo a conferma che il driver è stato aggiornato con successo. Fate click su **Fine** per chiudere la finestra.



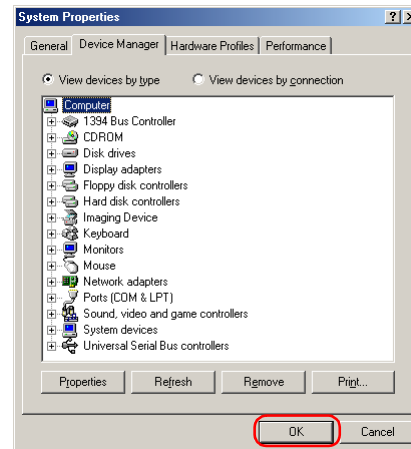
Fase 5

Fate click sulla sezione **Generale** relativa alle **Proprietà della periferica Nikon COOLPIX990** quindi verificate la presenza della dicitura **“La periferica funziona correttamente”** nell'area Stato periferica. Fate click su **Chiudi**.



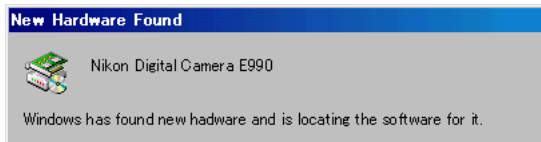
Fase 6

Fate click su **OK** per chiudere la finestra **Proprietà del sistema**.



Le seguenti istruzioni fanno riferimento alla COOLPIX990 come esempio.

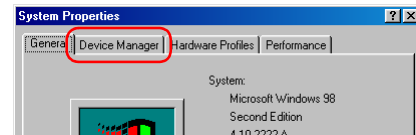
Dopo aver installato Nikon View 6 con i relativi driver di periferica ed aver riavviato il sistema, collegate la fotocamera al computer mediante il dedicato cavo USB ed accendetela. La fotocamera verrà registrata automaticamente.



Seguite le istruzioni di seguito riportate per verificare la corretta registrazione della fotocamera con il sistema.

Fase 1

Fate click con il tasto destro del mouse sull'icona **Risorse del Computer** presente sulla scrivania desktop. Selezionate **Proprietà** dal menu. Verrà visualizzata la finestra **Proprietà del sistema**. Fate click sulla sezione **Gestione Periferiche**.

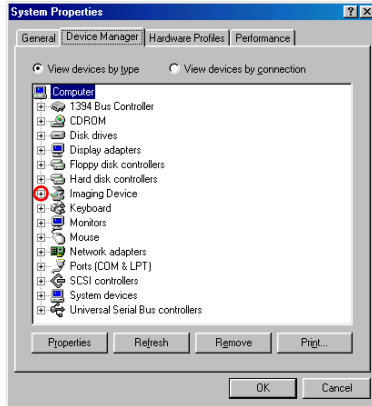


Prima di collegare la fotocamera al computer

Prima di collegare la fotocamera al computer è necessario che Nikon View 6 sia installato (contiene il driver della periferica).

Fase 2

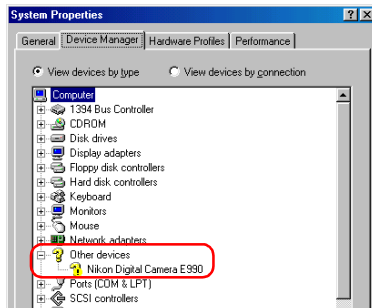
Verificate che nella **Gestione Periferiche** compaia la voce **Periferiche di imaging**. Quindi fate click sul simbolo (+) al suo fianco.



If Imaging Device does not appear

Se **Nikon Digital Camera E990** compare sotto **Altre periferiche**

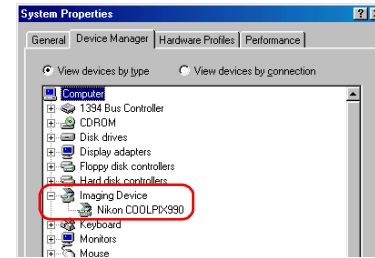
fate click [qui](#) .



Se **Periferiche di imaging** non è in elenco e **Nikon Digital Camera E990** non compare neppure sotto **Altre periferiche**, scollegate la fotocamera e riavviate il sistema, quindi collegate nuovamente la fotocamera al computer.

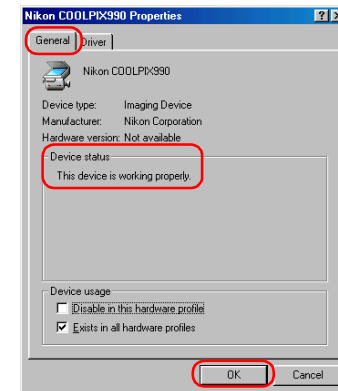
Fase 3

Dopo aver accertato la presenza di **Nikon COOLPIX990** sotto la voce **Periferiche di imaging**, fate un doppio click su di essa per aprire la finestra di **Proprietà**.



Fase 4

Si aprirà la finestra **Proprietà per Nikon COOLPIX990**. Fate click sulla sezione **Generale** e verificate che sia riportata l'indicazione **“La periferica funziona correttamente”** nell'area **Stato periferica**. Fate click su **OK**.



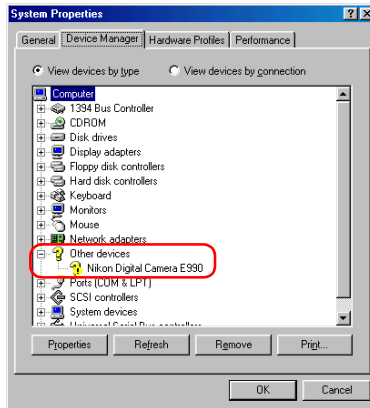
Fate click su **OK** per chiudere la finestra di dialogo **Proprietà del Sistema**.

COOLPIX990/880 Windows 98SE Reinstallazione del driver di periferica

Se **Nikon Digital Camera E990(E880)** si trova sotto **Altre periferiche**, è necessario reinstallare il driver di periferica.

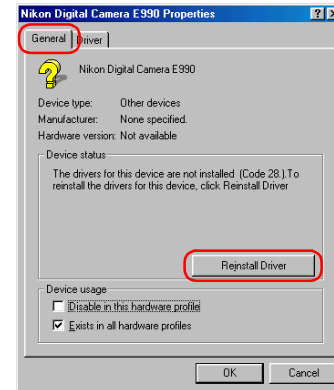
Fase 1

Fate doppio click su **Nikon Digital Camera E990** sotto **Altre periferiche**.



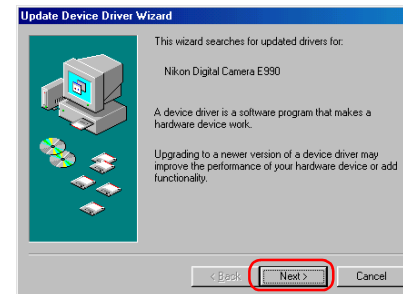
Fase 2

Verrà visualizzata la finestra di dialogo **Proprietà per Nikon Digital Camera E990**. Aprite la sezione **Generale** e fate click su **Reinstalla driver**.



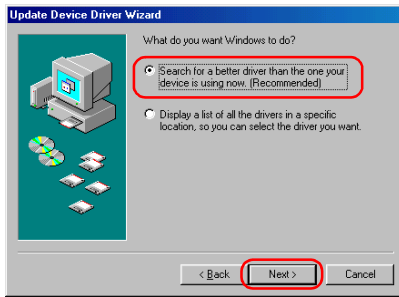
Fase 3

Si aprirà la finestra di Windows **Aggiornamento driver periferica**. Fate click sul pulsante **Avanti**.



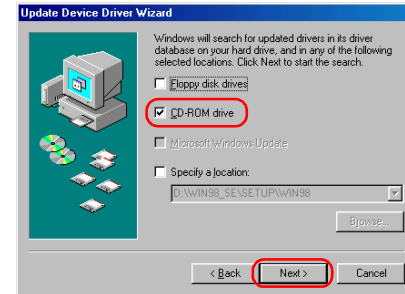
Fase 4

Verrà visualizzata la finestra di dialogo illustrata sotto. Selezionate **Cerca il miglior driver per la periferica selezionata**, e fate click **Avanti**.



Fase 5

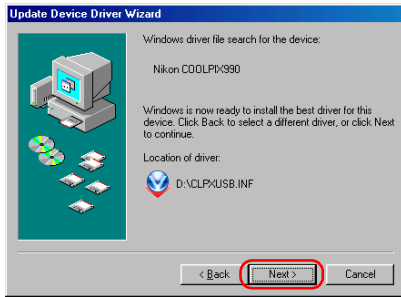
Verrà visualizzata la finestra di dialogo illustrata sotto. Inserite il CD di Nikon View 6 nel lettore CD-ROM. Potete evitare l'apertura automatica del messaggio di Benvenuto **Welcome** tenendo premuto il pulsante MAIUSCOLE quando inserite il CD. Selezionate la casella **unità CD-ROM** e fate click su **Avanti**.



Se inserendo il CD-ROM si apre la finestra di benvenuto **Welcome**, chiudetela facendo click sul pulsante **Exit**.

Fase 6

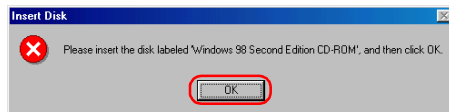
Verrà visualizzata la finestra di dialogo illustrata sotto. Fate click su **Avanti**.



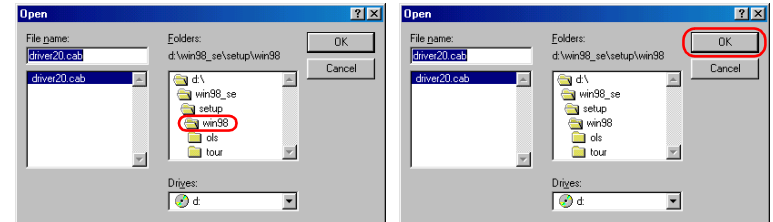
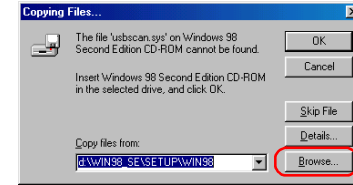
Se compare il messaggio “**Non è stato possibile trovare un driver adatto per la periferica**”, ciò potrebbe indicare che il CD di Nikon View 6 non è stato inserito correttamente oppure che l'appropriata casella di ricerca non è stata selezionata. Fate click su **Indietro** per tornare alla finestra di dialogo illustrata allo Fase 5 e verificate che le impostazioni inserite siano corrette.

Se appare il messaggio Inserisci Disco

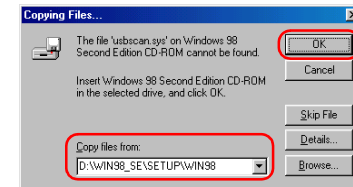
Se appare il messaggio **Inserisci Disco**, inserite il CD-ROM di Windows 98 Seconda Edizione e fate click su **OK**.



Se appare la finestra di dialogo **Copia File**, fate click su **Sfoglia**, quindi fate doppio click su **win98** nell'elenco delle cartelle e poi su **OK**.



Verificate che la cartella **win98** del CD-ROM sia visualizzata sotto **Copia file da** e fate click su **OK**.



* Se si avvia l'installazione del CD-ROM di Windows 98 Seconda Edizione, chiudetela facendo click su **X**.

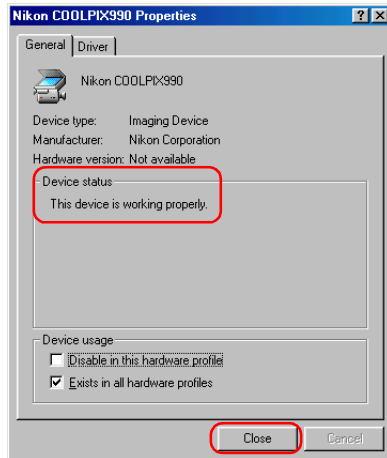
Fase 7

Verrà visualizzata una finestra di dialogo ad indicare che il driver è stato correttamente aggiornato. Fate click su **Fine** per chiudere la finestra di dialogo.



Fase 8

Fate click sulla sezione **Generale** delle Proprietà di periferica Nikon COOLPIX990 e verificate che sia riportata l'indicazione “**La periferica funziona correttamente**” nell'area **Stato periferica**. Fate click su **Chiudi**.



Fase 9

Fate click su **OK** per chiudere la finestra di **Proprietà del Sistema**.

