

# Manuale di Riferimento di Nikon Transfer *(per Windows)*

---

*Come utilizzare il Nikon Transfer*

*Nikon Transfer Sguardo d'insieme*

**118**

*Trasferire le immagini utilizzando Nikon Transfer*

**119**

# Nikon Transfer Sguardo d'insieme

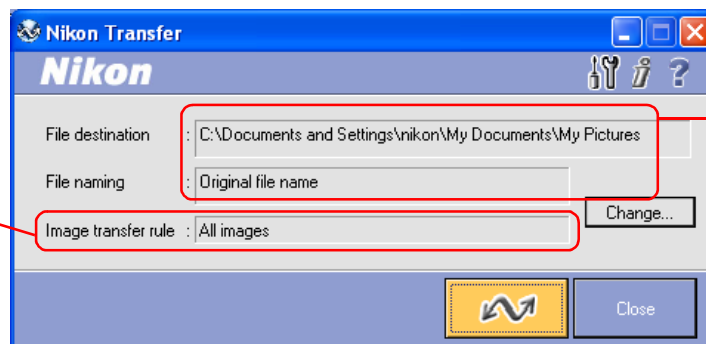
## Utilizzare Nikon Transfer

Funzioni e controlli:

### Categoria di trasferimento

Permette di scegliere quale tipologia di immagini trasferire dalla card

([p.125](#)).



### Destinazione e nomenclatura file

Consente di verificare e cambiare sia il percorso di destinazione che il criterio di rinomina delle immagini da trasferire ([p.119](#)).

Pulsante	Funzione
 <b>Opzioni di Transfer</b>	Imposta le azioni e condizioni di trasferimento ( <a href="#">p.127</a> ).
 Aggiunta di informazioni campo IPTC alle fotografie	Aggiunge informazioni al file immagine ( <a href="#">p.130</a> ).
 <b>Aiuti-Help</b>	Visualizza il sistema di aiuti di Nikon View 6.

Pulsante	Funzione
 <b>Cambia...</b>	Modifica la destinazione del trasferimento e il nome dei file immagine.
 <b>Trasferimento</b>	Trasferisce le immagini al computer in base alle condizioni specificate ( <a href="#">p.134</a> ).
 <b>Chiudi</b>	Chiude Nikon Transfer ( <a href="#">p.135</a> ).

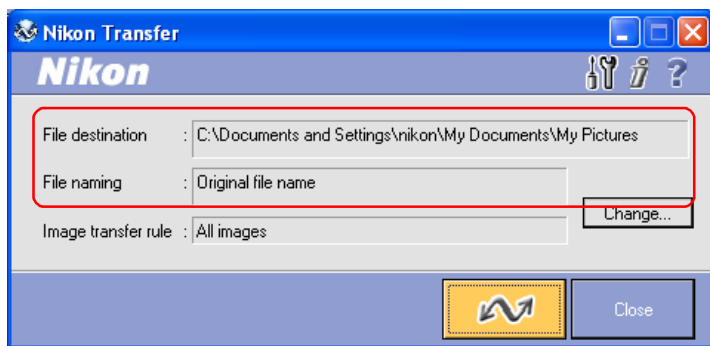
# Trasferire le immagini utilizzando Nikon Transfer

Questa sezione descrive come utilizzare Nikon Transfer per trasferire sul computer le immagini contenute su una card di memoria inserita nella fotocamera, in un lettore di card esterno oppure in un alloggiamento per PC card.

## Fase1 ; Destinazione del trasferimento e nome dei file

Potete utilizzare la finestra di dialogo **File destination and naming** per cambiare la cartella di destinazione delle immagini da trasferire. Potete anche modificare i nomi dei file delle immagini trasferite.

Fate clic sul pulsante Change per modificare le impostazioni.



### File destination

Visualizza la destinazione corrente dei file in procinto di essere trasferiti. Al momento della installazione, le destinazioni predefinite sono le seguenti.

Immagini\Nikon View\Images (Documenti\Nikon View\Images se la cartella Immagini non è presente nel computer)

### File naming

Visualizza il nome di file originale (Original file name) o il nome di file creato automaticamente (Automatically created file name).

Se viene visualizzato Original file name, il file viene trasferito con il nome originale utilizzato nella fotocamera.

Automatically created file name viene visualizzato quando il nome di file è stato modificato.

### Pulsante Change

Per modificare le impostazioni relative alla destinazione del trasferimento o al nome dei file immagine, fate clic sul pulsante **Change** per visualizzare la finestra di dialogo **File Destination and Naming**, dentro la quale è possibile effettuare le modifiche.

### Transfer destination

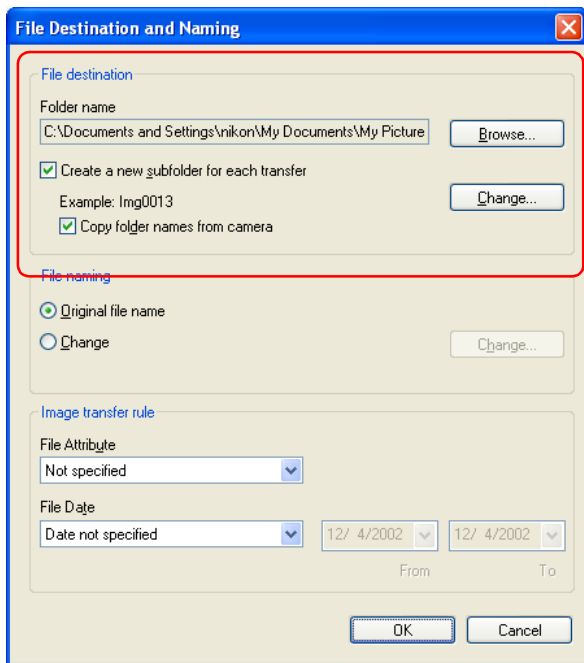
Vi raccomandiamo di evitare di modificare la destinazione del file dalla posizione predefinita. Altre applicazioni potrebbero cercare le immagini nella cartella predefinita.

### Se nella cartella di destinazione esiste già un file con lo stesso nome

Per evitare di sovrascrivere il file originale, agli eventuali nuovi file aventi lo stesso nome viene attribuito un numero sequenziale alla fine del nome.

## Specificare la destinazione di trasferimento

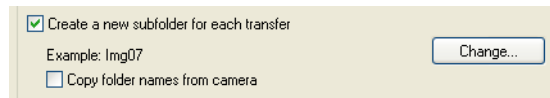
La cartella di destinazione per le immagini da trasferire è specificata nell'area **Folder** raggiungibile dal dialogo **File Destination and Naming**.



Destinazione del trasferimento

## Create a new subfolder for each transfer

Selezionate questa casella per creare una nuova sottocartella con il nome indicato nel campo Example. La sottocartella sarà la destinazione del file trasferito. Fate clic su Change per modificare il nome della sottocartella nel campo Example.



## Folder name

Visualizza la destinazione corrente (una cartella per il salvataggio dei file immagine) dei file in procinto di essere trasferiti. Se desiderate cambiare la destinazione del trasferimento, fate clic su **Browse** e selezionate un'altra cartella.



## Create a new subfolder

Crea una nuova sottocartella per tenere separati i contenuti di ogni memory card, come se ogni card corrispondesse ad un rullino fotografico. Al termine di ogni sessione di trasferimento, le immagini appariranno in una nuova cartella a cui verrà assegnato un numero ascendente (ad es. card001, card002).

## Copy folder names from camera

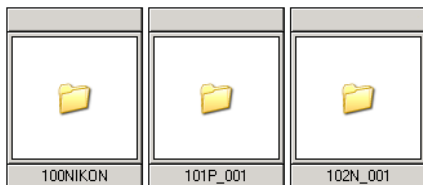
Le immagini possono essere memorizzate nella fotocamera in una cartella principale oppure in un gruppo di cartelle separate. Questa casella di controllo consente di trasferire le immagini così come appaiono sul computer, mantenendo la stessa struttura di cartelle in cui sono memorizzate sulla fotocamera. Questa casella di controllo è attiva solo quando è selezionata l'opzione **Create a new subfolder for each transfer**.

## Copia dei file con impostazioni Panorama Assist o Ultra HS

Questa funzione permette di copiare le immagini create con le funzioni Panorama Assist o Ultra HS della serie COOLPIX in una cartella separata. Prima di avviare il primo trasferimento delle immagini dalla fotocamera al computer, accertatevi di aver selezionato l'opzione **Copy folder names from camera**.

L'attivazione della funzione di copia anche dei nomi delle cartelle permetterà di mantenere separate e distinte quelle contenenti sequenze di foto fatte attraverso le funzioni **Panorama Assist** oppure **Ultra HS**.

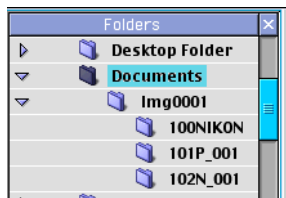
Nella finestra di elenco miniature saranno rappresentate con una icona di cartella generica e, nell'area Cartelle **Folders**, rappresentate rispettando l'appropriata gerarchia.



Cartella immagini Standard

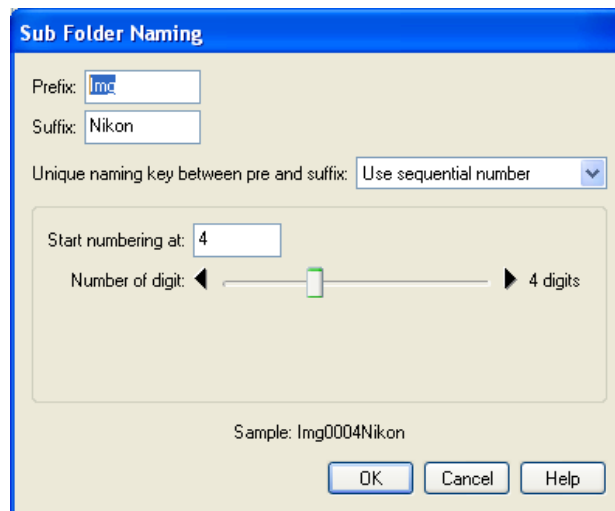
Cartella immagini Panorama

Cartella immagini Ultra HS



## Nomenclatura delle sottocartelle - Sub Folder Naming

Fate Clic su Change dall'area Folder per visualizzare il dialogo Sub Folder Naming.



Le cartelle vengono nominate come segue: "prefisso + identificativo + suffisso". L'identificativo può essere composto da un numero univoco, dalla data, o dalla data e ora. Utilizzate il menu a tendina **Unique naming key between pre and suffix** per determinare il criterio preferito.

Sample: Imag0004Nikon

Prefisso      Identificativo      Suffisso

### Campo Prefix - Prefisso

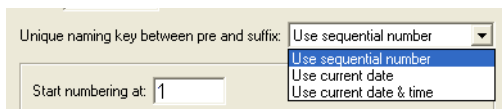
Specifica i caratteri che desiderate utilizzare all'inizio del nome cartella.

### Campo Suffix - Suffisso

Specifica i caratteri che desiderate utilizzare alla fine del nome cartella.

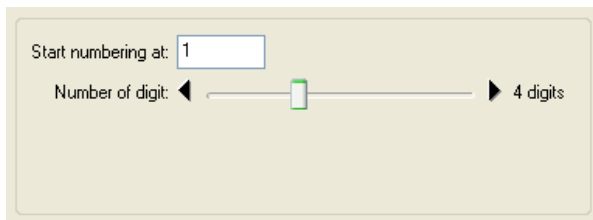
## Unique naming key between pre and suffix

Selezionare l'identificatore che si desidera utilizzare per il nome della cartella. Scegliere tra **Use sequential number**, **Use current date** o **Use current date & time**. In base all'identificatore scelto, nella finestra di dialogo vengono visualizzate diverse opzioni.



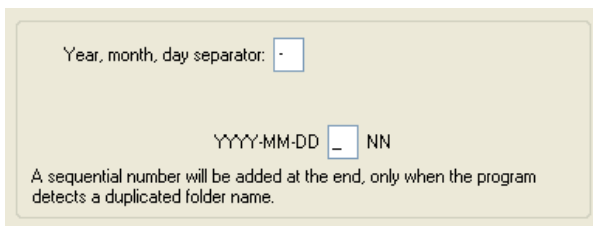
Unique naming key between pre and suffix:    
    
    
    
 Start numbering at:

Quando scegliete **Use sequential number** il nome cartella includerà un numero sequenziale partendo dal numero e dalla quantità di cifre da voi specificato.



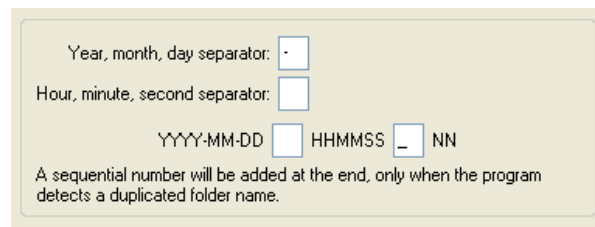
Start numbering at:    
 Number of digit:  4 digits

Quando scegliete **Use current date** il nome cartella includerà la data di trasferimento.



Year, month, day separator:    
   
      
   
 A sequential number will be added at the end, only when the program detects a duplicated folder name.

Quando scegliete **Use current date & time** il nome cartella includerà la data e l'ora di trasferimento.



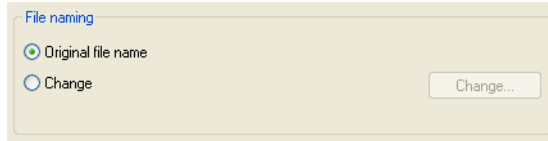
Year, month, day separator:    
 Hour, minute, second separator:    
   
        
   
 A sequential number will be added at the end, only when the program detects a duplicated folder name.

La data e l'ora vengono indicate nella forma YYYY-MM-DD-HH-MM-SS-NN, dove YYYY indica l'anno, MM il mese, DD il giorno del mese, HH l'ora, MM i minuti, SS i secondi e NN un numero sequenziale aggiunto quando esistesse già un'altra cartella con lo stesso nome.

Come separatore, potete anche utilizzare un simbolo diverso dal trattino.

## Assegnazione del nome del file

Potete impostare il nome del file nell'area **File naming** della finestra di dialogo **File Destination and Naming**.

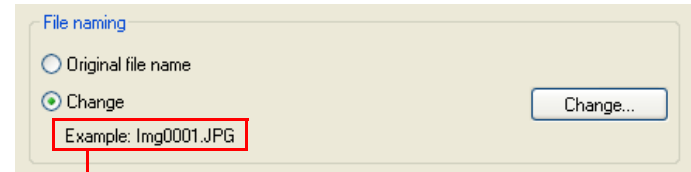


## Original file name - Nome originale

Selezionate questa opzione per usare il nome del file immagine registrato nella fotocamera al momento del salvataggio dei file trasferiti.

## Change - Cambia

Selezionate questa opzione per salvare i files trasferiti con un nome simile a quello mostrato in Example.



Example: Img0001.JPG



## Limitazioni alla nomenclatura dei file

- Con una versione di Windows che supporta i nomi di file lunghi (255 caratteri o meno compreso il nome del percorso), i seguenti caratteri non possono essere utilizzati: \ / : ; \* ? " < > |
- Nei sistemi operativi che non supportano i nomi lunghi il nome del file può contenere al massimo 8 caratteri. Non possono essere utilizzati lo spazio e i seguenti caratteri: \ / : ; \* ? " < > |



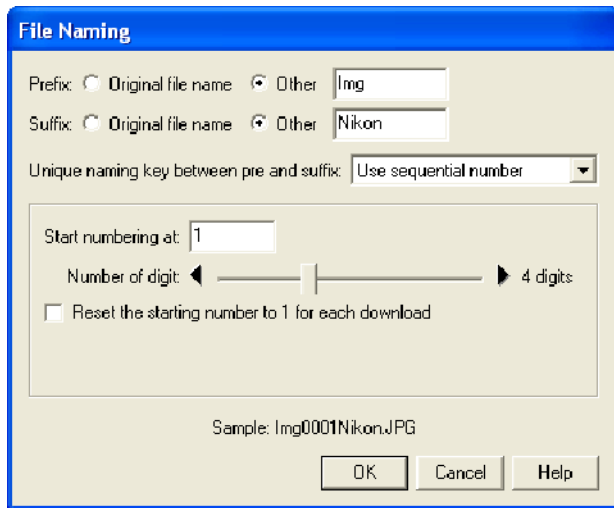
## Estensioni

In base al tipo di file, verrà assegnata al nome una delle seguenti estensioni:

Formato del file	Estensione
JPEG	.JPG
TIFF	.TIF
RAW	.NEF
Filmato Movie	.MOV
Annotazione Vocale (Voice Memo)	.WAV

## Nomenclatura dei file - File Naming

Quando selezionate **Change** e fate clic sul pulsante Change nell'area File Naming, viene visualizzato il dialogo **File Naming**.



Le cartelle vengono nominate come segue: "prefisso + identificativo + suffisso". L'identificativo può essere composto da un numero univoco, dalla data, o dalla data e ora. Utilizzate il menu a tendina **Unique naming key between pre and suffix** per determinare il criterio preferito.

**Sample: Img0001Nikon.JPG**

Prefisso    Identificativo    Suffisso    Extension

### Prefix - Prefisso

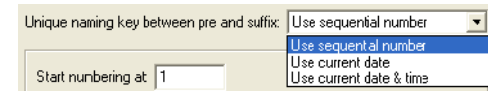
Selezionate **Original file name** per inserire il nome assegnato automaticamente dalla fotocamera all'inizio del nome file. Selezionate **Other** per inserire all'inizio del nome altri caratteri da voi impostati.

### Suffix - Suffisso

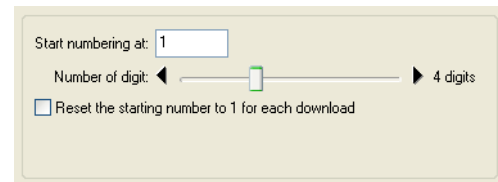
Selezionate **Original file name** per inserire il nome assegnato automaticamente dalla fotocamera alla fine del nome file. Selezionate **Other** per inserire alla fine del nome altri caratteri da voi impostati.

### Menu Unique naming key tra prefisso e suffisso

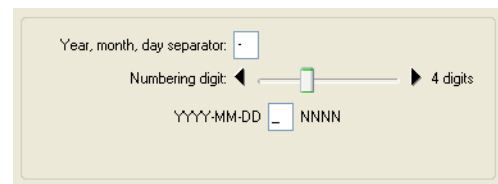
Selezionate l'identificativo che intendete utilizzare tra prefisso e suffisso del nome del file, scegliendo tra **Use sequential number**, **Use current date** e **Use current date & time**. La finestra di dialogo riporterà diverse opzioni in base all'identificativo selezionato.



Selezionando **Use sequential number** il nome file includerà un numero progressivo crescente partendo dal numero e dalla quantità di cifre da voi specificato. Selezionate l'opzione **Reset the starting number to 1 for each download** per far sì che la numerazione inizi nuovamente da 1 ogni volta che vengono trasferite le immagini.



Selezionando **Use current date**, il nome file includerà la data registrata al momento della ripresa.



Selezionando **Use current date & time**, il nome file includerà la data e l'ora registrata al momento della ripresa.

Year, month, day separator:

Hour, minute, second separator:

YYYY-MM-DD  HHMMSS  NN

A sequential number will be added at the end, only when the program detects a duplicated folder name.

Data ed l'ora vengono indicate nella forma YYYY-MM-DD-HH-MM-SS-NN (Anno,Mese,Giorno,Ora,Minuti,Secondi,Numero Progressivo). YYYY indica l'anno, MM il mese, DD il giorno del mese, HH l'ora, MM i minuti, SS i secondi e NN un numero progressivo aggiunto qualora esistesse già un'altro file con lo stesso nome. Come carattere separatore, potete anche utilizzare un simbolo diverso dal trattino.

## Fase2 ; Regole

Selezionate una regola di trasferimento da **Image transfer rule**.

The dialog box is titled "File Destination and Naming". It has three main sections:

- Transfer destination:** Includes a "Folder name" field with the path "C:\Documents and Settings\nikon\My Documents\My Pictur" and a "Browse..." button. There is a checked checkbox for "Create a new subfolder for each transfer" with an example "Img0001" and a "Change..." button. There is also an unchecked checkbox for "Copy folder names from camera".
- File naming:** Includes radio buttons for "Original file name" (selected) and "Change", with a "Change..." button.
- Image transfer rule (highlighted):** Includes a "File Attribute" dropdown menu set to "Unmarked for protection". Below it is a "File Date" section with a dropdown menu set to "Date not specified" and two date pickers, both set to "12/ 3/2002", labeled "From" and "To".

At the bottom are "OK" and "Cancel" buttons. A red box highlights the "Image transfer rule" section, with a red arrow pointing to it from the text "Criterio di Trasferimento".

Criterio di  
Trasferimento

Potete specificare una regola di trasferimento per i file immagine usando una combinazione delle impostazioni File Attribute e File Date.

## Fotocamere dotate di pulsante TRANSFER

Potete trasferire i file immagine anche utilizzando il pulsante TRANSFER della fotocamera. Per maggiori informazioni, consultate il manuale della fotocamera.

## [File Attribute]

Potete specificare le seguenti regole:

Regola	Descrizione
<b>Not specified</b>	Trasferisce le immagini senza tenere conto degli attributi dei rispettivi file* <sup>1</sup>
<b>Marked for transfer</b>	Trasferisce solo le immagini che sono state contrassegnate per il trasferimento utilizzando i menu della fotocamera.
<b>Marked for protection</b>	Trasferisce solo le immagini che sono state protette per mezzo dei menu della fotocamera.
<b>Unmarked for Protection</b>	Trasferisce solo le immagini che non sono state protette per mezzo dei menu della fotocamera.

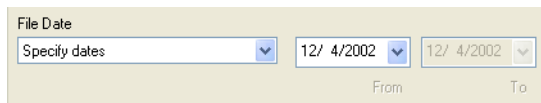
\*1 Notate che se l'opzione **Copy all images marked as "hidden"** nella sezione **Transfer** della finestra di dialogo **Transfer Options** non è selezionata, le immagini nascoste non verranno trasferite quando fate clic sul pulsante transfer. Quando utilizzate una connessione PTP, tutte le immagini, comprese quelle nascoste, verranno trasferite, indipendentemente dalle opzioni selezionate.

## [File Date]

Potete specificare le seguenti regole:

Regola	Descrizione
<b>Date not specified</b>	Trasferisce le immagini senza tenere conto della data dei rispettivi file.
<b>Today only</b>	Trasferisce solo le immagini che sono state scattate nel giorno corrente.
<b>Within a week</b>	Trasferisce solo le immagini che sono state scattate entro una settimana.
<b>Within a month</b>	Trasferisce solo le immagini che sono state scattate entro un mese.
<b>Within a year</b>	Trasferisce solo le immagini che sono state scattate entro un anno.
<b>Specify dates</b>	Trasferisce solo le immagini scattate nella data specificata.
<b>User defined</b>	Trasferisce solo le immagini scattate nel periodo specificato.

Se vengono selezionate le regole **Specify dates** e **User defined**, facendo clic sulla data apparirà il dialogo **Calendar** e la data specificata verrà selezionata.



## Nota

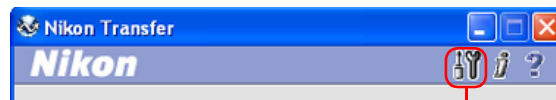
Se desiderate trasferire tutti i file immagine nella memory card, selezionate le opzioni **Not specified in File Attribute** e **Date not specified in File Date**, rispettivamente.

## Contrassegno per il trasferimento (serie COOLPIX)

Il contrassegno per il trasferimento può essere impostato per mezzo della funzione **Auto Transfer** della fotocamera oppure utilizzando il pulsante. ↖ Alcune fotocamere potrebbero non supportare l'impostazione del contrassegno per il trasferimento. Consultate la documentazione della fotocamera per informazioni sulla impostazione del contrassegno per il trasferimento. Per trasferire tutte le immagini sulla CF card, impostate sia **File Attribute** che **File date** su **Not specified**.

## Fase3 ; Impostate le opzioni di trasferimento

Fate click sul pulsante **Transfer options** in Nikon Transfer per visualizzare la finestra di dialogo **Transfer options**.

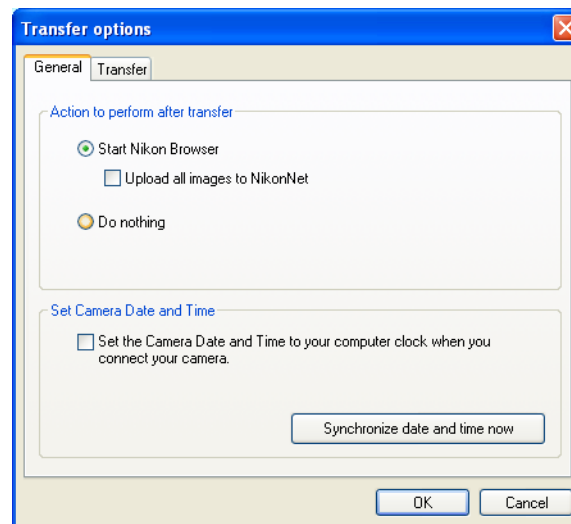


Pulsante **Transfer options**  
(Opzioni trasferimento)

## La finestra di dialogo Transfer options

La finestra di dialogo **Transfer options** comprende le seguenti sezioni:

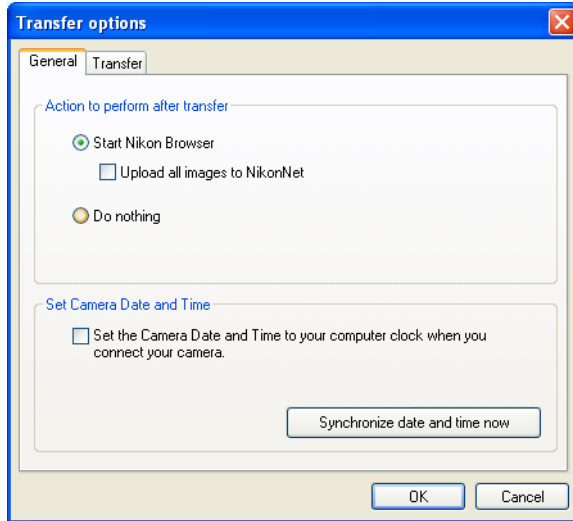
- **General**
- **Transfer**



I cambiamenti effettuati in questa finestra di dialogo avranno effetto quando fate click su **OK**. Facendo click su **Cancel** la finestra si chiuderà senza applicare gli eventuali cambiamenti apportati.

## La Sezione General

In questa sezione potete impostare le operazioni da avviare al termine del trasferimento.



### *Start Nikon Browser*

Selezionate questa opzione per avviare automaticamente Nikon Browser al termine del trasferimento delle immagini.

### *Upload all images to Fotoshare*

Selezionate questa opzione per caricare tutte le immagini trasferite su Fotoshare (<http://www.nikonfotoshare.com/>).

### *Do nothing - Non fare niente*

Selezionate questa opzione se non volete che NIKON View 6 esegua altre operazioni dopo il trasferimento delle immagini. In Macintosh la visualizzazione delle miniature in Nikon Browser non verrà aggiornata dopo il trasferimento delle immagini al computer.

### *Set camera Date and Time (solo Windows)*

Selezionate questa opzione per configurare automaticamente nella fotocamera la data e l'ora impostata sul computer all'avvio di Nikon Transfer.

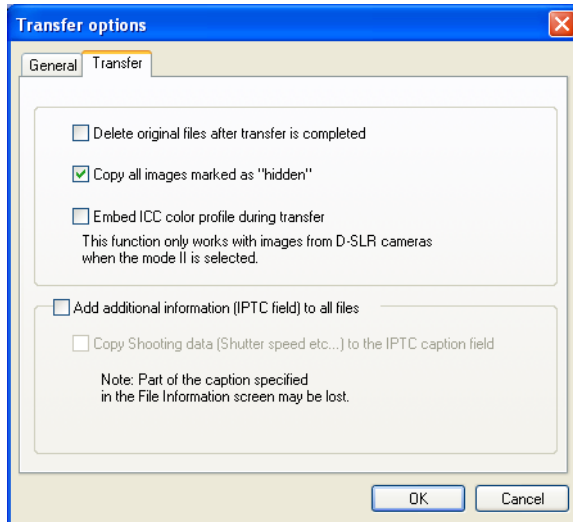


### Nota

Se configurate la data e l'ora automaticamente, assicuratevi che la data e l'ora siano configurate correttamente sul computer. Questa funzione è disponibile per le fotocamere serie D1 che supportano l'interfaccia IEEE1349 e per alcune fotocamere che supportano le connessioni PTP via interfaccia USB. Per maggiori informazioni sulle fotocamere supportate, consultate la sezione Nikon Support & Service (<http://www.nikon-euro.com/>).

## Sezione Transfer

In questa sezione potete effettuare impostazioni riguardanti le immagini da trasferire.



### *Delete original files after transfer is completed*

Selezionate questa opzione per eliminare i file immagine dalla card di memoria dopo averli trasferiti sul computer. I file immagine protetti e quelli non trasferiti non vengono eliminati. Se questa casella non viene contrassegnata i file originali resteranno inalterati sulla card di memoria dopo il trasferimento.

### *Copy all images marked as "hidden"*

Selezionate questa opzione per trasferire tutti i file immagine contrassegnati come nascosti. Con l'opzione disattivata, le immagini nascoste non saranno trasferite.

### *Embed ICC color profile during transfer*

Selezionate questa opzione per trasferire le immagini scattate da fotocamere serie D1 o D100 con profilo colore ICC incorporato. Questa funzione sarà operativa solo per le immagini scattate da fotocamere serie D1 (NTSC) o per le immagini scattate da fotocamere serie D100 con impostazione colore Mode II (Adobe RGB). Il profilo ICC non può essere incorporato nelle immagini scattate in Mode I o Mode III ottimizzate per sRGB o alle immagini scattate da fotocamere della serie COOLPIX.

### *Add additional information (IPTC field) to all files*

Selezionate questa opzione per aggiungere le informazioni sul file impostate nella finestra di dialogo **IPTC Information** (p.130) ai file immagine trasferiti. Selezionando questa opzione, si attiva la casella **Copy Shooting data (Shutter speed etc...) to the IPTC caption field**.

### *Copy Shooting data (Shutter speed etc...) to the IPTC caption field*

Selezionate questa opzione per copiare le informazioni riguardanti lo scatto come didascalia nel file immagine trasferito.

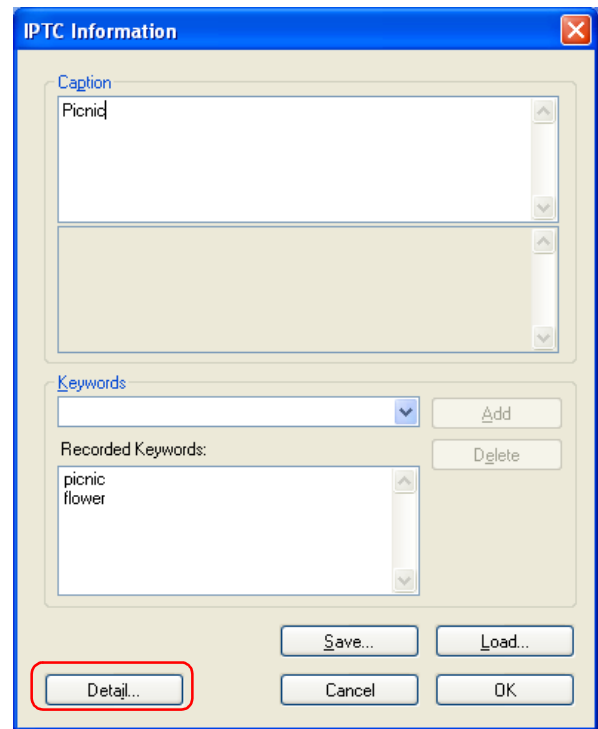
## Fase4 ; Aggiungere informazioni file aggiuntivi

Fate click sul pulsante File information per visualizzare la finestra di dialogo IPTC Information.



Pulsante **Aggiungi informazioni**  
(campo IPTC field) alle immagini

Potete aggiungere varie informazioni a ogni file usando le informazioni sui file (informazioni IPTC). Le informazioni sui file possono includere informazioni sull'autore, brevi descrizioni, o parole chiave. Queste informazioni possono essere visualizzate da applicazioni grafiche (file: informazioni) come Photoshop. Nella finestra di dialogo File information di Nikon View, potete scegliere tra la modalità semplice (Simple mode) e la modalità dettagliata (Detail mode).



Modalità ridotta

Modalità estesa

Fate clic su **Detail** o **Simple** per cambiare la modalità. Al termine del trasferimento dei file, potete visualizzare le informazioni impostate all'interno di Nikon Browser, Nikon Viewer, o Nikon Editor.

## Impostazione della finestra IPTC Information (Modalità Ridotta)

### Caption - Didascalia

Inserite in questo riquadro di testo la didascalia desiderata. La didascalia inserita sarà integrata nell'immagine durante il trasferimento.

### Keywords - Parole chiave

Potete aggiungere parole chiave a piacere alle info file. Per aggiungere parole chiave, scrivetele nel campo testo e fate click su **Add**. Il campo **Recorded Keywords** visualizza tutte le parole chiave inserite. Il numero massimo di parole chiave inseribili è pari a 20.

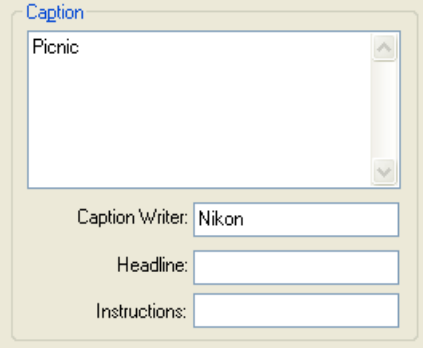
Per salvare in un file a parte le informazioni inserite fate click su **Save**. Per aprire informazioni contenute in un file precedentemente salvato, fate click su **Load**.

Fate click su **Detail** per visualizzare la finestra di dialogo **IPTC Information** in modalità dettagliata. In questa modalità potete inserire informazioni più dettagliate, come ad esempio autori e posizione.

## Impostazione della finestra IPTC Information (Modalità Estesa)

### Capion - Didascalia

Inserite in questo riquadro di testo la didascalia desiderata. La didascalia verrà integrata nei dati di immagine durante il trasferimento. Potete anche inserire l'autore della didascalia, un titolo ed eventuali specifiche istruzioni.



The screenshot shows a dialog box titled "Caption" with a text area containing the word "Picnic". Below the text area are three input fields: "Caption Writer:" with the value "Nikon", "Headline:", and "Instructions:".

### Keyword - Parola Chiave

Potete integrare tra i dati di immagine diverse parole chiave utili per future ricerche. Per aggiungere una o più parole chiave, digitate la parola nel riquadro di testo e fate clic su **Add**. Questo riquadro consente la visualizzazione in lista delle parole precedentemente aggiunte e **registrate** come **Keywords**. Potete aggiungere fino a 20 parole.

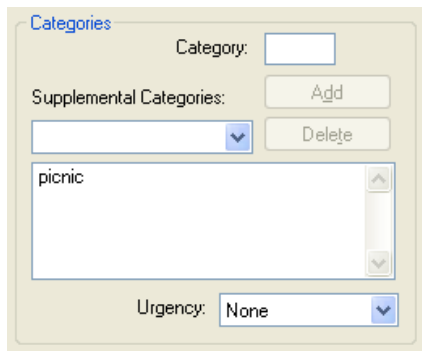
## Aggiunta di informazioni file

Se l'opzione **Add additional information (IPTC field) to all files** è selezionata nella sezione Transfer (p. 129) della finestra di dialogo **Transfer options**, le impostazioni inserite nella finestra di dialogo **IPTC Information** saranno aggiunte ai files durante il trasferimento.

Non è possibile aggiungere informazioni ai files movies (filmati).

## Categories - Categorie

Aggiunge una logica di categoria ed importanza (urgenza) alle informazioni del file. L'inserimento avviene come per le parole chiave.



Categories

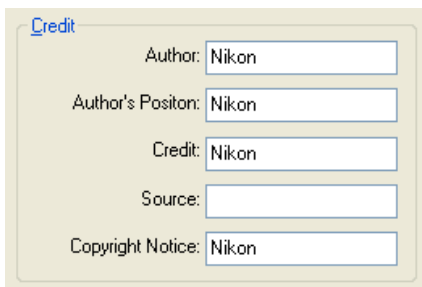
Category:

Supplemental Categories:

Urgency:

## Credit - Autore

Aggiunge l'autore alle informazioni del file. Potete inserire by-line Autore), by-line title (Qualifica Autore), Credit (Origine Autore), Source (Origine Sorgente) e Nota Copyright.



Credit

Author:

Author's Position:

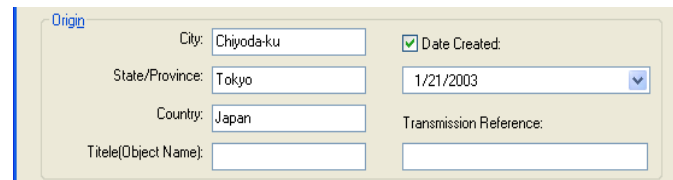
Credit:

Source:

Copyright Notice:

## Locations - Luogo

Aggiunge informazioni sull'origine ai dati del file. Potete specificare la Città, Provincia e Paese di provenienza del file di immagine. Potete anche specificare il Nome dell'oggetto, Data di Creazione ed il Riferimento della trasmissione originale.



Origin

City:   Date Created:

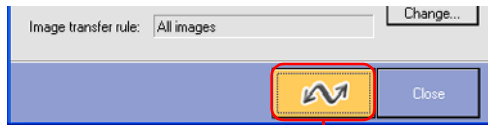
State/Province:

Country:  Transmission Reference:

Title(Object Name):

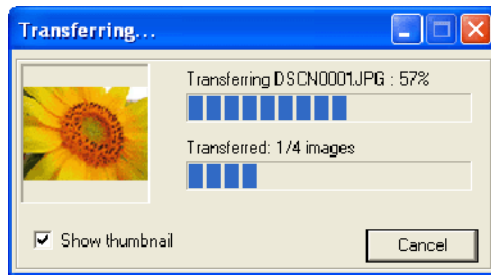
## Fase5 ; Trasferimento delle immagini

Fate click sul pulsante **Transfer** per avviare il trasferimento delle immagini con le impostazioni specificate.



Pulsante di **Trasferimento**

Durante il trasferimento verrà visualizzata la finestra di dialogo **Transferring**. Il file in corso di trasferimento sarà illustrato con una miniatura. Se non desiderate visualizzare la miniatura del file, disattivate l'opzione **Show thumbnail**.



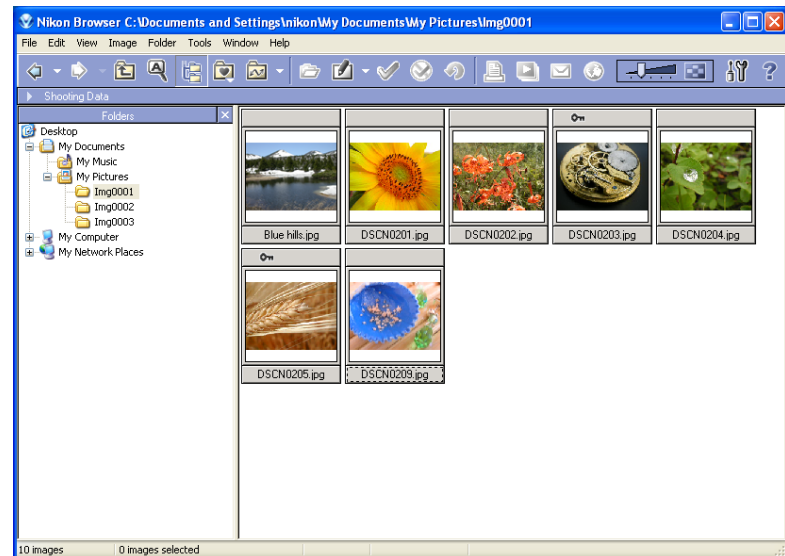
La finestra di Nikon Transfer verrà chiusa automaticamente al termine del trasferimento dell'immagine.

## Interruzione anticipata del trasferimento

Per annullare il trasferimento delle immagini in corso, fate clic su **Cancel** o premete il tasto Esc della tastiera. Durante il trasferimento di diversi file di immagine, resteranno salvate nella cartella di destinazione tutte quelle transitate prima dell'annullamento.

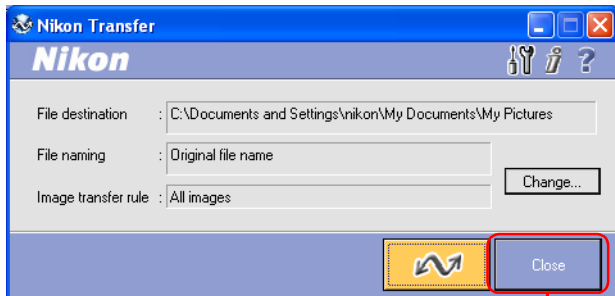
## Al termine del trasferimento

Al termine del trasferimento, viene eseguita l'azione specificata nella sezione **General** (p.128) raggiungibile dalla finestra **Transfer options**. Di default le immagini trasferite sono visualizzate in Nikon Browser.



## Uscire da Nikon Transfer

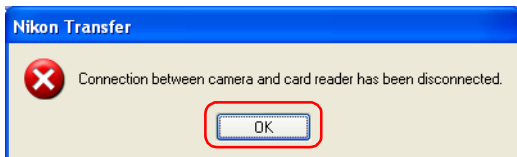
Per uscire dall'applicazione Nikon Transfer, fate clic su **Close**. La finestra Nikon Transfer sarà chiusa senza nessun messaggio di avviso.



Pulsante Chiudi

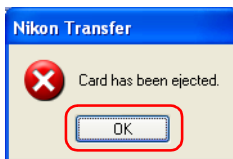
Se:

- Spegnete la fotocamera o scollegate il cavo di connessione al computer/fotocamera o lettore di card esterno



Oppure

- Rimuovete la card di memoria dalla fotocamera, dall'alloggiamento della card o dal lettore di card.



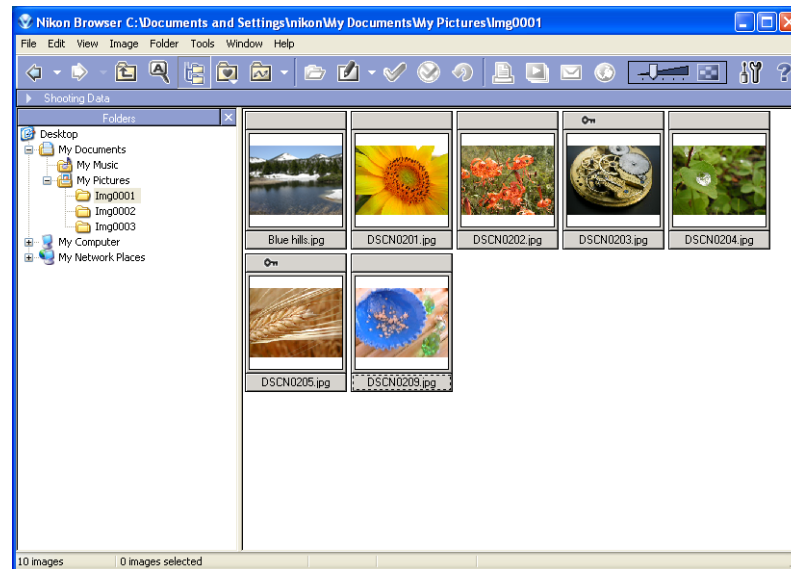
Mentre Nikon Transfer è in uso, verranno visualizzati i messaggi di avviso riportati in precedenza.

## Riavviare Nikon Transfer

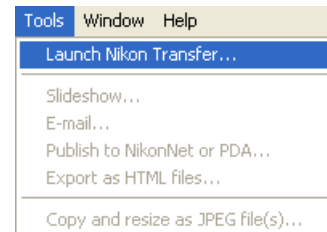
Nikon Transfer può essere riavviato manualmente nel modo sotto descritto.

**Se siete usciti da Nikon Transfer mentre fotocamera e computer erano collegati:**

- avviate Nikon View 6 dal menu Start o dall'icona sul desktop. Avviando il programma in questo modo sarà visualizzata la schermata di Nikon Browser.



Per avviare Nikon Transfer da Nikon Browser, selezionate **Launch Nikon Transfer** dal menu **Tools**.



## Se uscite da Nikon Transfer —

### spegnendo la fotocamera:

- avviate NIKON View 6 accendendo nuovamente la fotocamera

### Scollegando la fotocamera dal computer:

- avviate NIKON View 6 collegando nuovamente la fotocamera al computer. Verificate che la fotocamera sia spenta prima di riconnetterla.

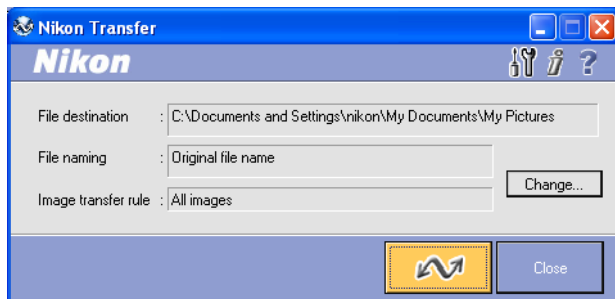
### rimuovendo la memory card dalla fotocamera

- Inserite la memory card nella fotocamera ed accendete la fotocamera.

### rimovendo la card di memoria dal lettore di card esterno o alloggiamento per PC card:

- avviate NIKON View 6 inserendo la card di memoria nel lettore

Nikon Transfer si avvierà nel momento in cui accendete la fotocamera o inserite la card di memoria.



## Scollegamento della fotocamera

Per scollegare la fotocamera dal computer, consultare il manuale di istruzioni della fotocamera.